

新奈良県立図書館にかかる県民意見募集の

結果及び県の対応方針について

1 はじめに

奈良県では開かれた県政運営をめざし、「県民参加型」事業をすすめているところであり、平成13年度には県政運営において広く県民の方々の意見を考慮するパブリックコメントの導入に向けた指針を作成することとしています。

現在整備をすすめている新奈良県立図書館（総合情報センター）においても、県民の方々の意見を今後の図書館整備に反映させ、より使いやすく親しみやすい図書館とするために、パブリックコメントの手法により、ご意見を募集することとしました。

4月1日から2か月間に寄せていただいたご意見について、このほどその結果をとりまとめましたので、あわせて県としての考え方をお示しし、可能なものから順次新奈良県立図書館整備に反映させていきたいと考えています。ご意見をお寄せいただきました皆様に厚くお礼申し上げます。

2 実施状況

(1) 意見の募集期間

平成13年4月1日から5月31日まで

(2) 計画の閲覧方法

「新奈良県立図書館総合情報センター整備計画」パンフレットを県立図書館（奈良、橿原）、県政情報センターや県内11か所の県政情報コーナー等に配置するとともに、県内市町村図書館、公民館等にも配置し、多くの方々に閲覧していただけるようにしました。あわせて、県立奈良図書館のホームページにも同じ内容を掲載しました。

(3) 意見の募集方法

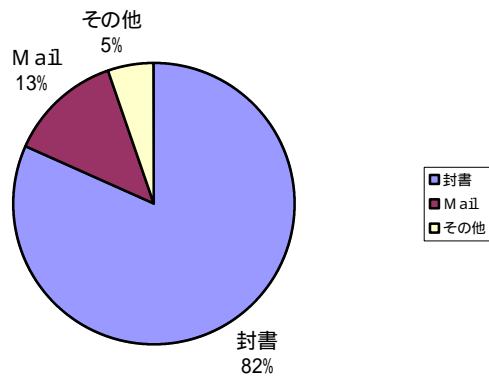
- ・パンフレットに添付の返信用封書
- ・電子メール、FAXなど

3 意見の応募状況

期間中に提出された意見は 343 通でしたが、多岐にわたって記載いただいたものもありましたので意見の総数は 852 件でした。意見を共通するテーマや提案ごとにグループ化して整理したところ、主として建築設計に関する意見が 20 分類、主に運営に関わる意見が 41 分類となりました。なお、県の対応方針については、各分類ごとに一括してお示しました。

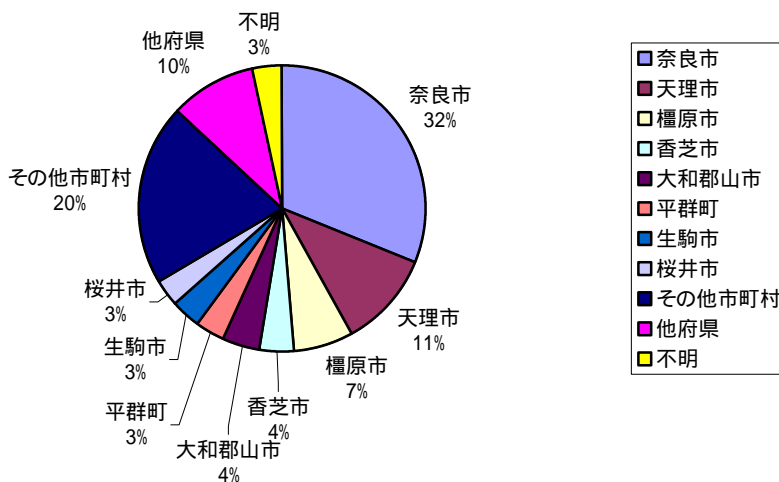
(1) 媒体別

返信用封書、電子メールによるものが大半ですが、点字によるものも 2 通ありました。



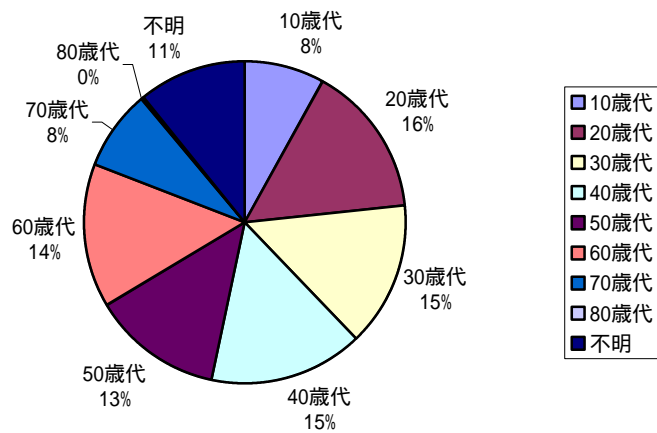
(2) 地域別

奈良市をはじめ北部地域から多数寄せられました。インターネットでも情報提供を行いましたので、他府県からも 34 件ありました。



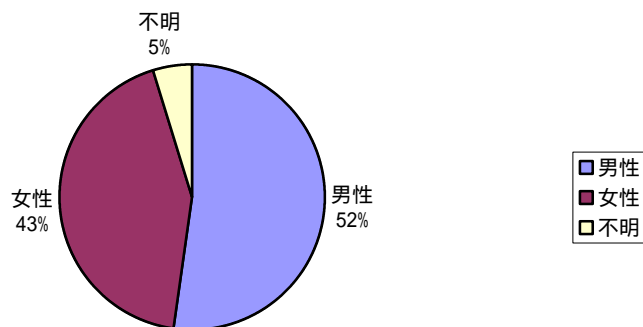
(3) 年齢別

各年代にわたってあまり偏りなく意見が寄せられました。



(4) 性別

男女比は大きな偏りはありませんでした。



4 「意見に対する県の対応方針」の見方

「意見に対する県の対応方針」は、5つの項目からなっています。

【番号】

「主に建築・設計に関すること」と「主に運営に関すること」の二つに大別し、それぞれ主番号を前者は「1」、後者は「2」としています。枝番は1については20、2については41あり、分類上の合計は61種類となります。

【意見類型】

頂いたご意見をテーマごとに集約しました。従って、一つの意見類型の中には賛否両論が含まれているものもあります。

【お寄せいただいたご意見】

お寄せいただいたご意見を記載しております。多岐にわたるご意見については、複数の意見類型にまたがり記載させていただきました。

【採否の別】

採否の別は、「趣旨反映」、「計画済」、「検討済」、「不採用」の4つの場合に分類していますが、今回は「不採用」としたものはありませんでした。各項目の凡例は以下のとおりです。

・「趣旨反映」

総意としての意見の趣旨を生かして反映させる方向で検討する場合。ただし、個々の提案項目の一部には対応できない場合もある。

・「計画済」

意見の趣旨はすでに計画している項目、事項である場合。

・「検討済」

専門的な知識を持つ方など幅広いメンバーで構成する基本構想策定委員会において議論がされるなど、採否や方向性について意思決定をし、公開したものである場合。

【県の考え方】

意見類型で示した項目についての県の考え方をお示しました。

この報告書は、インターネット (<http://www.library.pref.nara.jp/>) でもご覧頂けます。

「意見に対する県の対応方針」 目 次

番号 意見 類型	番号 意見 類型
1-1 カウンター回りについて ... 1	2-25 県内図書館・国会図書館・大学等の連携による図書館サービスの向上について ... 74
1-2 閲覧席、自習席(室)について ... 2	2-26 市町村支援について ... 77
1-3 専門資料書架への動線について ... 4	2-27 図書館以外の場所での図書の貸出・返却への対応 ... 79
1-4 喫茶、食事スペースについて ... 5	2-28 図書・物品の販売について ... 82
1-5 授乳室、託児室の整備、設置について... 9	2-29 便益施設、設備の設置 ... 83
1-6 エスカレーター、エレベータの設置 ... 11	2-30 図書館の規模について ... 84
1-7 ロッカーの設置 ... 12	2-31 建設予定地について ... 85
1-8 展示スペースの利用について ... 13	2-32 交通利便性等の確保 ... 87
1-9 救護室について ... 14	2-33 現図書館の存続 ... 91
1-10 トイレの整備について ... 15	2-34 開館日、開館時間について ... 92
1-11 喫煙、禁煙への対応 ... 16	2-35 障害者向けの事業情報の提供 ... 94
1-12 図書返却ボックスについて ... 17	2-36 情報公開条例(公文書) ... 95
1-13 駐車場、駐輪場について ... 18	2-37 建物計画へのご意見 ... 96
1-14 外構・緑地整備について ... 20	2-38 建設工事や図書館運営による周辺への影響について ...100
1-15 災害(大雨、地震など)対応について ... 22	2-39 開館時期について ...101
1-16 バリアフリーへの対応 ... 23	2-40 現図書館への要望 ...102
1-17 分かりやすいサインと案内 ... 26	2-41 その他の質問、ご意見 ...103
1-18 照明、雰囲気について ... 27	
1-19 空調等への配慮 ... 28	
1-20 くつろいで資料の利用ができる空間 ... 29	
2-1 資料の充実について(一般資料) ... 30	
2-2 資料の充実について (地域資料、行政資料) ... 34	
2-3 資料の充実について(障害者向け資料)... 36	
2-4 資料の充実について(AV 資料) ... 37	
2-5 資料の充実について(戦争体験文庫) ... 38	
2-6 寄贈資料について ... 39	
2-7 図書館利用へのインターネット活用 ... 40	
2-8 児童サービスについて ... 41	
2-9 情報サービスについて ... 50	
2-10 使いやすい検索機器の整備 ... 54	
2-11 インターネット等機器の利用について... 55	
2-12 書庫について ... 56	
2-13 交流室等について ... 57	
2-14 レファレンスの充実 ... 59	
2-15 閲覧サービスについて ... 61	
2-16 貸し出しサービス ... 63	
2-17 機器操作サポート ... 64	
2-18 複写について ... 66	
2-19 情報のアトリエの利用 ... 67	
2-20 資料購入リクエストについて ... 68	
2-21 県民が参加できる図書館運営について... 69	
2-22 人員配置、職員体制 ... 70	
2-23 ボランティア等の参加 ... 72	
2-24 館内の運営について ... 73	

1-1 カウンター回りについて（2件）

お寄せいただいたご意見	採否の別	県の考え方
<ul style="list-style-type: none"> ・他の利用者にレファレンス内容が聞こえないような空間づくり。レファレンスカウンター設置場所を考慮してほしい。（30歳代 女性 京都府） ・図書館をはじめて利用する者やあまり利用したことがない者でも、気兼ねなく職員に使い方や調べ方を尋ねたり、自分が調べていることについて相談できるような、ゆったりとした雰囲気のある場所を準備してほしい。できればカウンターでなく、ある程度幅のある机が置いてあるようなコーナーが望ましい。（60歳代 男性 大和郡山市） 	趣旨反映	レファレンスカウンターは、親しみやすくゆったりと相談できるよう計画しています。なお、ご意見の趣旨を踏まえ、さらに安心してご利用頂けるように机やカウンターの形状、配置について検討します。

1-2 閲覧席、自習席(室)について(31件)

お寄せいただいたご意見	採否の別	県の考え方
<ul style="list-style-type: none"> ・図書館の自習室は集中して勉強のできる場所なので、新県立図書館にも大きな自習室をつくってほしい。 ・現行図書館では中高生の自習室が大幅に不足しており、これを拡充すべき。(男性 奈良市) ・仕切りのある自習室の設置。(男性 奈良市) ・グループも大事かもしれないが、個人の自習室もほしい。現在の奈良県立のような、向かい合わせの席ではなく、教室形式かブースにするなどして本当に集中できるスペースをつくってほしい。(10歳代 女性 奈良市) ・今まで図書館は自習室を利用していたのになくなってほしくない。毎日夜まで使える自習室を作してほしい。(10歳代 女性 天理市) ・自習室がないが、どこで勉強するのか。勉強はできないようになっているのか。(10歳代 女性) ・自習室を作してほしい。(閲覧個室で自習ができるのか。)(10歳代 男性 天理市) ・自習室や自習のできる机をつくったり増やしてほしい。(10歳代 男性 天理市) ・自習室を設置してほしい。(10歳代 男性 香芝市) ・図書館で自習勉強をしたいのですが、閲覧個室で可能ですか。(10歳代 女性 天理市) ・せっかく調べ物をしに行っても、調べるだけでノートをとったりできなかつたりすると困るので、自習ができる自習室がほしい。(10歳代 女性 広陵町) ・閲覧室はあるけれど、自習室はどうなっているのですか。図書館では色々な資料を集めて調べたりする、自分で自習できる部屋がほしいと思う。(10歳代 女性 榛原町) ・閲覧個室には隣や正面を遮るついたてを設けてほしい。できれば、現在の奈良図書館の閲覧席にもついたてを設けてほしい。閲覧する上で落ち着かない。(20歳代 女性 奈良市) ・大学生ですが、閲覧室で自習ができるのか。もしできないのであれば、自習室を作してほしい。(20歳代 男性 天理市) ・学生にとって自習できるスペースがあればありがたいが、閲覧個室や個室で自習はできるのか。(20歳代 女性 天理市) ・集中して学習できる場、受験勉強の場、県民の学力向上のために、学生室、成人一般自習室を存続させてほしい。(20歳代 女性 奈良市) 	<p>趣旨反映</p> <p>検討済 (自習室)</p>	<p>閲覧席については、適度に集中して資料の利用や活用ができ、かつ、親しみやすい空間となるよう、その広さ、隣の席との遮蔽の要・不要、全体の配置などを検討します。</p> <p>新県立図書館は、情報ネットワークを活用した連携やより専門的、広域的なサービスに重点をおいて、県域全体の図書館サービスの向上を図りたいと考えています。また、県立図書館は、利用者が図書館の所蔵する資料や情報と接する機会を提供することを主たる目的として整備しようとするものです。</p> <p>以上のようなことから、新県立図書館に専ら自習のためだけに利用する自習室は設置いたしません。</p> <p>なお、自習等につきましては、県立高校の図書館(室)の開放を進めていますので、そちらをご利用ください。(奈良、畝傍、五条、山辺等10高校)</p>

- ・奈良の将来を担っていく若者に勉強や研究する場を与えないで奈良の発展などない。集中力がつく、落ち着いて勉強できる静かな空間である自習室の存在は大きい。新県立図書館にも自習フロアを設け、駅までに送迎バスを走らせ、夜遅くまで開館させるか、現在の図書館を自習室としてそのまま残すかどちらかの方法で考えてほしい。(20歳代 男性 橿原市)
- ・閲覧個席をもっと広くとってゆったりと調べものができるようにしてほしい。(20歳代 女性 奈良市)
- ・閲覧場所を一箇所に集合させるのではなく、書架の近くに分散させてほしい。
- ・閲覧場所を探して歩き回るのも意外と疲れるものなので、あちこちにちょっとした腰掛けでもあったらと思う。(20歳代 男性 県外)
- ・現図書館にある学生自習室、電卓使用の自習室も新図書館に引き続き作ってほしい。(20歳代 女性 奈良市)
- ・学生の自習利用。(30歳代 男性 大和郡山市)
- ・閲覧席というより個人勉強席・部屋を多く設けてほしい。机は対面ではなく、各個人が相手の背中を見て勉強する形を希望する。(30歳代 男性 奈良市)
- ・個室ブースの数の確保や学生の学習室との分離等による静かに本を読める環境の整備。(30歳代 男性 奈良市)
- ・閲覧席を一般と社会人専用と2つ用意してほしい。 図書館の場合、一般席は学生がすぐ占領してしまう。(40歳代 男性 県外)
- ・子供がテスト前や受験勉強等で地域の図書館に出かけると、ここは勉強する場ではないと、よくしかられるそうである。静かに勉強できる場の提供をお願いしたい。(40歳代 女性 広陵町)
- ・学生のための自習室のような部屋があれば喜ばれると思う。(50歳代 女性 平群町)
- ・自習室のようなものを特別に設けたりせず、閲覧席をゆったりとしたものにしてほしい。(50歳代 男性 大和郡山市)
- ・資料利用、読書コーナーなどの設備を充実してほしい。隣の人、向かいの人などを意識しないように低い仕切りなどを設けていただきたい。(60歳代 男性 生駒市)
- ・学生、生徒の勉強室にならないよう、何らかの規制指導をお願いしたい。(70歳代 男性 奈良市)
- ・自習学生を規制して欲しい。職員が点在したり、ブラックリストを作るなんて事はやりすぎでしょうか？ 県外には机の無い所もあるそうですがそれはどうかとも思います。特にバリアフリーという意味ではマイナスだと思います。(男性)

1-3 専門資料書架への動線について（1件）

お寄せいただいたご意見	採否の別	県の考え方
<p>・専門資料書架までたどりつくのが大変だと思われる。専門資料書架南側のエレベーター付近に専門資料書架へのドアは付かないか。（50歳代 男性 大和郡山市）</p>	<p>趣旨反映</p>	<p>専門資料書架には、貴重な資料が数多くあるため、複数の出入り口の設置は、不正持ち出し等の対応が難しいと考えていますが、専門資料書架、閲覧席等の配置を工夫することで良い方策がないか検討します。</p>

1-4 喫茶、食事スペースについて（47件）

お寄せいただいたご意見	採否の別	県の考え方
<ul style="list-style-type: none"> ・日頃、頻繁に図書館を利用させていただいております。静かにじっくり本が読める場所はやはり図書館だからなのですが、テーブルにずらっと座らされて読むことには抵抗があります。本を読むのはくつろいだ状態で読むのが理想なのですが、そのような場所はなかなかありません。喫茶店でお茶を飲みながら読むのが一番好きなのですが、最近はどこもゆっくり居させてくれませんし、やかましい上にたばこを吸う人が多く、じっくり本を読む環境ではありません。心おきなく本が読める場所はパブリックの空間にはないのです。そこで、図書館の中に読書喫茶なるもの（ヘッドホーンで音楽を聴くことができればさらによい）を作っただけはないかと思うのです。お茶が飲めて、禁煙、図書館の閲覧室と同様おしゃべりは禁止にする。本を読むのはひとりですから、ひとり用の低いブース席（小さなテーブルを置き、くつろげるソファのような椅子にする）をつくる。ブースにすれば、隣接していても独立性が保たれ、スペースも有効に使えます。飲み物は自動販売機を置けばよいと思うのですが、贅沢と言ってしまうかもしれません。本を読むという行為は個人の内的体験で、心を豊かにはぐくみます。殺伐とした今の世の名で心を豊かにする空間が必要なのではないでしょうか？（女性 奈良市） ・町の本屋でも最近は立ち読み可の店が増えてきていると思います。極端な例では、書棚の間に閲覧席があったり、ブックカフェと呼ばれるコーナーで、コーヒーを飲みながら、あるいは食事をしながら、専門書から発売になったばかりの新刊本まで、自由に見れるのです。気に入らなければ、元に戻すだけ。また、古本屋のBOOKOFFでも同様のブックカフェがある支店があります。このような、ブックカフェのコーナーなどあれば気軽に利用できるかもしれません。（男性 大阪府） ・昼食などをとったりできる所があれば便利だと思います。（天理市） ・休憩コーナー、談話コーナーに清涼飲料水の自動販売機を設置してほしい。 ・図書館という場所だが、少しお腹がすいたとき、軽く食べることができる場所があったらよいと思う。（天理市） ・喫茶店がほしい。食べ物はピラフ、カレー、サンドイッチまででよい。 ・飲食可能な広いスペースがほしい。（10歳代 女性 天理市） ・交通の便が良くない場所で、来館しても食事を取ることができなければ、1日中いることはできない。何か食べられるような場所をつくってほしい。（10歳代 男性 奈良市） 	<p>趣旨反映</p>	<p>店舗としての喫茶、食堂といった方法もありますが、気兼ねなく自由にお使い頂くために自動販売機を設置した喫茶、軽食コーナーを計画しています。</p> <p>ご意見には、休憩、軽読書といった利用や、食事の持ち込み等といった内容もありましたので、軽食等がゆっくりとれ、くつろいで休憩などができるよう、テーブルや椅子のデザイン、配置などを検討します。</p>

- ・食堂を作ってほしい。(10歳代 女性 天理市)
- ・弁当を持っていったとき、それを食べる場所を設置してほしい。(10歳代 男性 香芝市)
- ・館内に食堂や購買等がないのは不便。(10歳代 男性 香芝市)
- ・食堂などがあればもっと便利になると思う。(10歳代 女性 天理市)
- ・食事のできるスペースを作ってほしい。広い土地に作るのだったら、そういうところも作ったほうが利用者にとっても便利。(10歳代 女性 天理市)
- ・持ち込みの食事がとれる場所を確保してほしい。同時に食事の座席(席を離れている間)についての取扱いのシステムを考えてほしい。(10歳代 天理市)
- ・自販機はあるが、売店がないので、ちょっとした食べ物などがあれば便利。(20歳代 男性 天理市)
- ・県立図書館が新しくなるというので、とても楽しみです。ところで、HPで拝見したのですが、新しい図書館には、軽食が食べられる場所などはないのでしょうか?大阪の図書館に行くと、食堂などがあり、とても重宝します。是非ご検討をお願いしたいと思います。(20歳代 女性 奈良市)
- ・飲食エリアを作ったら、より多くの人利用すると思う。(20歳代 女性 天理市)
- ・食堂がないが、図書館に一日いる人のため、食事を持ち込んで食べられるスペースはあるのですか。(20歳代 女性 天理市)
- ・食事をするための設備を特別につくればよいのではないか。(食事については、本や設備を汚さないためにも制限つきではあるが)(20歳代 男性 京都府)
- ・ちょっとおしゃれなオープンカフェがあれば、一日ゆっくり楽しめると思う。(20歳代 女性 奈良市)
- ・昼食等を手軽にとれる軽食・喫茶コーナーがあれば、時間を気にせず利用できる。(20歳代 男性 奈良市)
- ・子供を遊ばせながら自分も本が読めて出来れば飲み物も飲めるような場所が欲しいです。(「おかあさんと一緒コーナー」)(30歳代 女性 県外)
- ・休日に図書館で1日ゆっくり本を読んだり、調べものをしたりするなど、時間をたっぷり過ごせたらと思います。ちょっとした、軽食、喫茶、売店などあれば便利だと思います。(30歳代 女性 田原本町)
- ・弁当やパンなど、自分持ち込みの食事がとれるスペースがほしい。(30歳代 男性 奈良市)
- ・喫茶店より氷入りの80円くらいの自動販売機を設置して、気軽にお茶できる設備を整えてほしい。使用した紙コップなどを回収してリサイクルしたうえで、また自動販売機で使用できるという地球にやさしいごゴミ再生法も取り入れ、より

<p>よき館内でいつまでもあってほしい。(30歳代 女性 奈良市)</p> <ul style="list-style-type: none"> ・高いレストランや喫茶店より氷入りの80円くらいの自動販売機を設置して、そこに長椅子などを設置してゆったり休憩のできる場所をつくってほしい。(30歳代 女性 奈良市) ・一日利用するときには便利なように、食堂や喫茶室もつくってほしい。(40歳代 女性 奈良市) ・ちょっと一服できる喫茶室をぜひ。自動販売機では幻滅です。やすらぎ、いやし、なごみ系をめざしてほしい。(40歳代 女性 奈良市) ・本来の図書館を考えると自販機はいらない。(40歳代 女性 斑鳩町) ・長時間滞在できるように喫茶軽食コーナーのようなものはありますか。(40歳代 男性 三郷町) ・軽食が取れる場所(自動レストラン)を設ける。(40歳代 男性 広陵町) ・大安寺地区に建設されるとのことでゆっくりとゆったりと図書館を利用するためにはどうしても昼食をどうするかが問題となります。各階の案では食事スペースは設定されておらず、食堂の施設もないように思います。広い公園が前面にあるのですから、それを眺めながら持参弁当をゆっくりと食べられるようなスペースだけは設定していただきたいと思います。(40歳代 男性 奈良市) ・多数の利用者を想定するのであれば、レストランくらいあってもよいのでは。(50歳代 男性 當麻町) ・現在周辺に食事ができるところがないように思える。そうしたことへの対応も必要では。(50歳代 男性 奈良市) ・県民ホールのようなあたたかい湯茶のサービスをお願いしたい。冬の寒い日には心まで温まりしっかり勉強できる。(50歳代 男性 奈良市) ・食堂がないので、長時間利用する場合はとても不便だと思う。(50歳代 女性 平群町) ・カフェがあってほしい。(50歳代 女性 大阪府) ・交通の便が悪いので庭に面したところに小さなカフェテリアがあれば、軽食もとれてゆっくりできる。(50歳代 女性 天理市) ・本を読んだり調べたりするのに疲れたときに休む喫茶室や軽食が食べられる食堂があればありがたいです。可能であればよろしくお願いします。(50歳代 男性 橿原市) ・高齢化社会の深化に伴い一日中図書館で過ごす人が増えると思われるので、食事や話し合う場所を提供してほしい。(50歳代 男性 奈良市) ・軽く弁当を食べられる部屋又はスペースを作ってほしい。そこは、自由な時間に利用できること、若者達が占拠して、年配者が利用しづらいことのないよう大人 		
--	--	--

<p>用のスペースは常に空きがあるよう配慮すること、雨の日も利用できるよう室内であること、木の細長いデスクと木のベンチといった簡単な構造で、外の景色が見える明るい、しかし比較的狭い部屋でもかまわない。給茶機があればさらによい。(60歳代 男性 奈良市)</p> <ul style="list-style-type: none"> ・長時間調べものをする時、食事をする(弁当持ち)場所もほしいと思います。(60歳代 女性 平群町) ・一日楽しく図書館に居れるように、食堂や喫茶を設けてほしい。(60歳代 男性 川西町) ・自販機コーナーではなく、喫茶・談話コーナーを設け、図書館を安価で楽しく集まれる場とする。(60歳代 男性 奈良市) ・館内に食堂があるのかどうか。元の図書館の場合は1Fに食堂があった。是非飲食ができるようにしてほしい。(60歳代 男性 奈良市) ・飲食のできるスペースがほしい。(60歳代 女性 平群町) ・喫茶室、コーヒー、コーラ、ケーキ程度の簡単なレベルのスペースを設けてほしい。(70歳代 男性 桜井市) 		
--	--	--

1-5 授乳室、託児室の整備、設置について(17件)

お寄せいただいたご意見	採否の別	県の考え方
<ul style="list-style-type: none"> ・授乳室はもう少し狭くてもよい。このままだと子どもの面倒をみる保母さんが必要なる。(女性 天理市) ・授乳室を広く取りすぎていると思う。(10歳代 女性) ・ゆとりを持ちつつも幼い子などを預けられるような施設を中に作りお母さんとか普段ゆっくり出来ない人が家事や育児から解放される空間を作る。(10歳代 女性 田原本町) ・子どもを預かってもらえる場所を設置してほしい。(10歳代 男性 香芝市) ・奈良市生涯学習センターのような託児室を設置してほしい。できれば、常時託児者がいるのが望ましい。(20歳代 男性 奈良市) ・静かな館内で子供が泣くと困るので、授乳室より託児所を(館内が無理なら近隣にでも)つくってほしい。(20歳代 女性 奈良市) ・授乳室があっても、子どもをあずけられなければ意味がない。(20歳代 女性 奈良市) ・館の中に託児所をつくっても OK。30分100円とかで預かってもらおうと、安心して本を選べる。(20歳代 女性 橿原市) ・子どもを預けるところのない母親は子どもが大きくなるまで図書館は利用できないのでしょうか。他の人の迷惑にならないように、どうしたらよいかいつもいつも考えながら図書館を利用している母親たちにどうぞみんなが気持ちよく利用できるためにできることを教えてください。(30歳代 女性 奈良市) ・成人の利用者のために「授乳室」が設けられているようだが、乳幼児は成人が調べ物をしている間、閲覧室に連れて入っていいのか?保育サービスを予定されているのか?(30歳代 女性 奈良市) ・男性もおむつをかえることがあるので、授乳室と壁をつくってほしい。(30歳代 女性 香芝市) ・図書館利用者に限定した託児施設の設置。(30歳代 男性 奈良市) ・幼稚園以下の子を持つ親も利用できるようにして欲しい。授乳室はあっても子連れで本を読んだり、調べものをするとところがない。親の行動範囲が制限されるときなので特に配慮して欲しい。子供の手が離れると働くので利用が減る。次世代の県民の意識を高める最初の一步は母親からだと思う。(40歳代 女性 橿原市) ・図書館の講演会には、託児をしてほしい。(40歳代 女性 奈良市) ・授乳室が設けられているのはよいことですが、実際研修等で来所するなら、託児 	<p>趣旨反映</p>	<p>授乳室は利用者が授乳やおむつ替え等で困られることのないよう計画しました。なお、図書館における講演会、イベント等で利用して頂くため、主催者による自主的な託児が可能となるよう設備面の検討を行いますが、日や時間によって利用者が著しく変化するため、図書館に常時託児施設を設置することは、運営や管理の問題もあり困難です。また、授乳室とおむつ替えに使って頂くスペースは分離ができるよう検討します。</p>

<p>室で安心して任せられる保母さんのおられるところでないと役にたたないと思います。まず小さいお子さんを連れて来所されることはないと思うのですが。小さい子どもさんがいろいろ絵本を見たり映像に触れたりというのはこの図書館のコンセプトと違う気がします。授乳室だけだとどっちつかずで無駄なスペースになりかねません。(40歳代 女性 王寺町)</p> <ul style="list-style-type: none">・授乳室があるのに子どもトイレはなく、乳児のみを連れて大人しか利用できないのか?(40歳代 女性 奈良市)・係員のいる託児施設を設置してほしい。子供連れのお母さんは、多忙な中「知」を求めてやってくるのですから。(40歳代 女性 天理市)		
---	--	--

1-6 エスカレーター、エレベータの設置（2件）

お寄せいただいたご意見	採否の別	県の考え方
<ul style="list-style-type: none"> ・ 階段ではなく、エスカレーター等も取り付けられたら便利だと思う。（20歳代女性 天理市） ・ 2階までの建物であっても、エレベータはつけてほしい。図書の運搬用と来客者用は分けてほしい。 	計画済	<p>車椅子などの利用や乗降時の安全性などの点から、利用者用エレベータを2機（地階から二階まで、一階から二階まで）東西各入り口付近に計画しておりますので、階層間の移動には、これらをご活用頂けたらと思います。また、業務用については別途1機計画しています。</p>

1-7 ロッカーの設置（4件）

お寄せいただいたご意見	採否の別	県の考え方
<ul style="list-style-type: none"> ・荷物なども入れておけるロッカーもあればいいと思います。（天理市） ・荷物を預けるためのロッカーはないのか。無料で安心して預けることができれば、学校帰りや買い物帰りでも気楽に寄ることができる。（20歳代 女性 広陵町） ・本来の図書館を考えると、ロッカールームは必要。（40歳代 女性 斑鳩町） ・無料コインロッカーをたくさん設置してほしい。（50歳代 男性 奈良市） 	計画済	総合案内カウンターの裏側に 100 個程度の無料ロッカーを設置する計画をしています。

1-8 展示スペースの利用について（7件）

お寄せいただいたご意見	採否の別	県の考え方
<ul style="list-style-type: none"> ・もし長い通路が取れるのであれば、「美術回廊」と称して、通路の両横に絵画、写真などの展示スペースを規則正しく作る。 ・一般の市民の活動やサークルのちらしが貼れる掲示板の設置。（男性 奈良市） ・展示スペースでは、展示希望者に有料でスペースを貸す。応募作品のない場合は、県内の画家・写真家から1点ずつ寄付してもらい常設展示しておく。 ・地域の情報ボードがあればよい。売買情報・あげます情報・メンバー募集等。（奈良市） ・展示ギャラリースペースはよいと思いますが、展示内容についてはどうなるのでしょうか。企画・運営面がしっかりしてなくてなんか何年も同じものが置いてあるなんてことにならないようにと思います。（30歳代 男性 京都府） ・県内外、市町村の行事関係、鑑賞、学習、講座など印刷物（パンフレット、行事案内書）を置くコーナーの設置と求人情報などの伝言板の設置。伝言板は、グループで活用でき図書館の利用性を高めると思う。（60歳代 男性 安堵町） ・一般県民が趣味として行う絵画・陶芸・書道・芸術作品を発表できる照明のあるフリースペース。（60歳代 男性 生駒市） 	<p>趣旨反映</p>	<p>展示スペースは、図書館主催の資料展示だけでなく、様々な用途に利用する事ができるよう全体のレイアウトや設備を計画していますが、さらに幅広い用途や運営方法などについても、ご意見の趣旨を考慮して検討します。</p>

1-9 救護室について（1件）

お寄せいただいたご意見	採否の別	県の考え方
<p>・気分が悪くなった場合に横になれるような和室又は長いソファのある休憩室か休憩コーナーを設置してほしい。（30歳代 女性 奈良市）</p>	<p>計画済</p>	<p>地階の事務室に近い静かな場所に、緊急時の対応を行えるよう計画しています。</p>

1-10 トイレの整備について（5件）

お寄せいただいたご意見	採否の別	県の考え方
<ul style="list-style-type: none"> ・一般健常者大使用は和式を1箇所としその他は洋式にしてほしい。洋式のうちいくつかはウォッシュレットにしてほしい。障害者トイレはウォッシュレットにしてほしい。男子小便器を床置き式にしてほしい。 ・2階の閲覧室にトイレが1箇所なのは、不便である。もう1箇所エレベータ付近にでも設置してもらえないか。（20歳代 女性 奈良市） ・目が疲れやすいので、目を洗うことの出来る洗面所があればよい。（20歳代 男性 奈良市） ・男性のトイレにも子どもをおけるベッドをおいてほしい。（30歳代 女性 香芝市） ・授乳室はありますが、トイレの中におむつ交換用のベッドや母子が一緒に入れるスペースはあるのでしょうか。（40歳代 女性 奈良市） 	趣旨反映	<p>利用者用トイレは、各階1ヶ所、一階のみ2ヶ所合計4ヶ所計画しています。また、障害者や幼児連れ利用者など様々なケースに対応できる「多目的トイレ」も各階1ヶ所計画しています。</p> <p>和洋の別、便器の形状についてはご意見の趣旨を踏まえて検討します。トイレの洗面器具は単に手洗いというだけでなく、顔を洗ったりする事ができるよう、清潔感のある設備を検討します。</p>

1-1-1 喫煙、禁煙への対応（5件）

お寄せいただいたご意見	採否の別	県の考え方
<ul style="list-style-type: none"> ・たばこを吸う人達のための「喫煙コーナー」を設けてほしい。たばこの煙は、絶対に館内にもれないようにしてほしい。 ・喫煙される方はどこでされるのでしょうか。喫煙室があれば、みんな利用しやすいと思うのですが。（喫煙しない人も気持ち良く利用できると思います。） （天理市） ・全館禁煙希望。（30歳代 女性 奈良市） ・館内すべて禁煙にしてほしい。（60歳代 女性 生駒市） ・全館禁煙とする。喫煙場所も作らない。（60歳代 男性 桜井市） 	趣旨反映	新県立図書館は、全館禁煙としたいと考えています。

1-12 図書返却ボックスについて(2件)

お寄せいただいたご意見	採否の別	県の考え方
<p>・細かいことですが車で来た人の図書返却ポストはどこかにおくのでしょうか？ (立地がよくわかりませんが車で来る人が多いような気がしたので) (30歳代 男性 京都府)</p> <p>・返却ボックスは24時間利用できるよう、できたらドライブスルーみたいに返却できたらいい。(40歳代 女性 奈良市)</p>	<p>趣旨反映</p>	<p>返却ボックスは休日、夜間等にも使用できるよう位置、照明等について検討します。なお、歩行者の安全上ドライブスルーは困難です。</p>

1-13 駐車場、駐輪場について(12件)

お寄せいただいたご意見	採否の別	県の考え方
<ul style="list-style-type: none"> ・新図書館を利用する場合、交通の面から今の予定地はやや問題があるように思うので、駐車場スペースを思いきって大きく用意する必要がある。これからの自動車利用は広がる一方で、主婦や子供(親の送迎)まで利用は必然と思われるので、現在の判断を拡大方向で修正しておく必要があるのではないのでしょうか。(男性 奈良市) ・多数の駐車が可能な無料パーキングの設置。(男性 奈良市) ・駐車場・駐輪場は有り余るほどあってもよい。一般人や幼児を車に乗せたお母さん、図書館へ体を休めにくる人、職員の利用などに必要。本は重いので歩いて返しに行くのは大変。 ・駐車台数を増やすことも大切。(10歳代 男性 天理市) ・駐車場の利用条件についてうかがいたいのですが、無料ですか? 有料ですか? 自動車で利用することが多いと思うので、無料だとありがたいです。(30歳代 男性 斑鳩町) ・駐車場は図書館利用者には無料にしてほしい。(40歳代 女性 奈良市) ・駐車場を確実に利用者が使えるよう。当然ながら無料に。(40歳代 女性 奈良市) ・現行の県立図書館は専用駐車場が無くて困っておりましたが、今回の計画では300台強の計画とのことで県民にとっては助かる計画となっています。図書館では個々人の知識欲求を満たすための資料の抽出に多くの時間が費やされます。しかし、駐車料金が高く、時間あたりの加算高が高くてはこの知識欲求を妨げることとなります。しかも長時間の調査抽出にも関わらず満足いく資料収集が出来なかったときは気分的に高額な駐車料金は宜しくありません。今回はうまく探せなかったけれど、駐車料金が安いので今度もう一度改めて探してみようというような気持ちにさせていただきたい。近隣の大阪府立図書館や国立国会図書館に回ってみようというようなことにならないようにしていただきたいと願います。(40歳代 男性 奈良市) ・バイク・自転車置場を広く確保し、雨の日でも濡れないよう、県庁自転車置場のような雨よけを広く設置してほしい。(50歳代 男性 奈良市) ・駐車場に利用者以外の車がないように、機械装置の設置を望む。(50歳代 男性 奈良市) ・駐車場が準備されているのは、足が少し不自由で車を利用している私にとってはありがたい。(60歳代 男性 奈良市) 	<p>計画済</p>	<p>現在の計画では、その土地形状から、自家用車による来館には、駐車場に近い地階が、徒歩や自転車等による来館には堤防道路に近い一階が、入り口となるよう設計されています。駐車場は、普通車310台(内障害者用6台)、バス5台を計画し、駐輪場も、104台分計画します。ご意見のありました駐車料金の有料無料の問題については、図書館利用者の利便性をどうの方法で確保するかという観点から検討します。</p>

<p>・出来るだけ公共交通機関で来館するよう、駐車場にCO2削減を呼びかける看板を設置する、満員の際にはクルマ来館者より他の人を優先入館させる、バス路線を新設し、構内に停留所を設置する、駐車場料金を高く設定する。(30歳代 男性 大和郡山市)</p>		
---	--	--

1-14 外構・緑地整備について(16件)

お寄せいただいたご意見	採否の別	県の考え方
<ul style="list-style-type: none"> ・ 内部に戦争資料館を造るのであれば、外に平和を祈念するモニュメントがほしい。裸足で足首のつかれる程度の深さの水溜りの中央にあれば心が安まる。 ・ 県立図書館予定地の大池は、これまで、ダイサギやコサギのねぐらになっており、冬には沢山の鴨類がおとずれていました。発掘調査中の現在でも、多くの鳥が観察されます。新図書館の庭園部分は野鳥にも配慮した整備を希望します。 (男性 奈良市) ・ 周囲の樹種は農薬の必要のないものにしてもらいたい。(男性 奈良市) ・ お母さんは図書館へ幼児の絵本を借りにいき、その間、子どもとお父さんは外でボール遊びが出来る芝生広場がほしい。 ・ 従前生息していた野鳥(特に水鳥)に対する保護策をお願いしたい。(男性 奈良市) ・ 建物の周りに、ボタンを押せば水の飲める場所や座れる場所など、くつろげる場所がほしい。 ・ 夜間時の照明が周囲の住宅に影響を与えないようにしてもらいたい。(男性 奈良市) ・ 敷地の中の緑の部分に親子で遊べる公園をつくってみてはどうですか? (20歳代 女性 橿原市) ・ 図書館の周囲には、文化の香りがするような地域の樹木(大きな木)をたくさん植栽し、いこいの場としての意味あいも持たせてほしい。(30歳代 男性 五條市) ・ 散策したり木陰で読書のできる自然林型の庭があるのがよい。(40歳代 男性 奈良市) ・ 緑を多く配置してほしい。松の木は「成功する雰囲気」があるので、松を多く植えてほしい。(40歳代 女性 明日香村) ・ 県民ホールから見る景色のように、新図書館でも緑豊かな景色が見られるように配慮してほしい。(50歳代 男性 奈良市) ・ 老人も子供も本を読み広い庭で遊んだり、散歩したりして1日過ごせたらまた行きたいという気持ちになれる。(50歳代 女性 天理市) ・ 前庭芝生で、弁当を食べたり、お茶を飲んだり、バッタ取りをしたり、木が桜なら花見をしたりできるのか。(50歳代 男性 大和郡山市) 	<p>趣旨反映</p>	<p>外構・緑地部分は、軽読書や散策に必要な椅子や水飲み場の設置など幅広い利用への対応や、また、地域の自然環境へも配慮して計画しています。</p> <p>緑地をできるかぎり、開かれた自由な空間として多くの方にご利用頂きたいと考えておりますので、利用者の安全を考えますと水鳥の生息に視点を置いた池などの水辺空間の整備は困難です。</p> <p>樹種の選定や施設全体の計画については、ご意見の趣旨を踏まえ検討します。</p>

<ul style="list-style-type: none"> ・好天の時はもちろん、雨天の時にも屋外の空気と緑を楽しめるサンルーフ式の読書空間を提案する。真夏にはネット状の物で遮光して、雨の時は透明の屋根を張り、下に芝生があれば、最高の読書のひと時を楽しめると思う。(60歳代 男性 大淀町) ・図書館の外側の庭園敷地内に日陰の屋根をつけたベンチ、腰掛け程度の設備を設ける。(70歳代 男性 桜井市) 		
--	--	--

1-15 災害（大雨、地震など）対応について（3件）

お寄せいただいたご意見	採否の別	県の考え方
<ul style="list-style-type: none"> ・閉架スペースや開架スペースの地震対策が必要と思われる。（20歳代 男性 県外） ・防災面での配慮をお願いしたい。（50歳代 男性 奈良市） ・佐保川のほとりにある新図書館は、書庫を地下に計画しているが、予想を超えた大雨に対応できるのか。（60歳代 男性 奈良市） 	<p>計画済</p> <p>趣旨反映</p>	<p>施設は相当規模の地震や降雨でも対応できるような構造や設備を計画しています。</p> <p>また、災害時の対応としては、設備面だけでなく様々な利用者を想定し、適切な避難誘導などができるようさらに検討します。</p>

1-16 バリアフリーへの対応（42件）

お寄せいただいたご意見	採否の別	県の考え方
<ul style="list-style-type: none"> ・「アイ・ドラゴン」（文字放送+CS 障害者放送）デジタル受信機を設置する。（奈良市） ・車イスの人でも使える低い書架を設置すれば見通しも良くなって自習者も減るのでは？（男性） ・対面読書室と音声点字出力室を入り口の近くへ設置した方がよい。（女性 天理市） ・エレベーター扉に監視窓を設ける。（奈良市） ・希望の本を点字で読めるように。（男性 田原本町） ・障害者のためのバリアフリー対策として障害者用トイレはあるのか。（10歳代 男性 天理市） ・エレベーターの他にスロープを取り付け段差を出来るだけ無くし、書架の間を広く保つことで車椅子の人でも抵抗なく気軽に本を読みに来られるようにしてほしいです。（10歳代 女性 田原本町） ・書架を低くし、子供や女性やお年寄りや障害を持った方にも抵抗無いようにしたら良いと思います。（10歳代 女性 田原本町） ・聴覚障害の人たちにとって本や新聞は大切な情報源となるので、聴覚障害のある人が気軽に図書館へ来ることが出来るように、手話の出来る人をレファレンスカウンターや専用の場所に配置する必要があると思う。（10歳代 女性 天理市） ・車椅子を使用している人に対する、閲覧個室間のスペースや AV ブースの机の高さ等の使いやすさに配慮。（10歳代 女性 天理市） ・視覚障害を持つ人へのサービスはセッティングされているようだが、例えば車椅子を使用している人へのサービスは万全か。（10歳代 女性 天理市） ・生涯学習の場とするならば、バリアフリーですよね。ユニバーサルデザインは？窓を大きくつけた、陽光のたくさん入る明るい場所であってほしい。（20歳代 女性 天理市） ・設計イメージを見る限り、背の低い人が取り出せない本棚を設置しているようだが、それはだめではないか。（20歳代 女性 天理市） ・図書館の機能として、障害者に対応した設備を増やすことが必要である。（20歳代 男性 県外） ・対面読書室他、視覚障害を持つ県民へのサービス以外の障害者サービス、高齢者へのサービス（知る権利の保障としての図書館サービス）は何があるのか？（30歳代 女性 奈良市） 	<p>趣旨反映</p>	<p>バリアフリーの考え方をもとに、図書館への来館、館内の移動、館内設備の利用について、必要な機器、装置などについて計画しています。ご意見の趣旨を踏まえ、具体的展開についてはさらに検討を重ねます。また、ハード面だけでなく、簡単な手話通訳や障害者の誘導等について職員研修を行うとともに、各種ボランティア団体との連携を進めるなど、ソフト面での対応も検討します。</p>

- ・音声に関するソフト、点字プリンター、活字読み上げソフト等の視覚障害者のためのソフト・ハードも設置し、我々の利用もしやすくしてほしい。(30歳代 男性 奈良市)
- ・館内の誘導について、視覚障害者に配慮してほしい。(30歳代 男性 奈良市)
- ・視覚障害者(弱視の方)の、墨字を読める人用に、拡大読書器を置く。盲導犬がそばにいれるように、電動車イスも入れるように、閲覧個席のスペースを一部広くとる。点字図書、ビデオライブラリー(字幕付き)、テープライブラリーの書架を置く。展示ギャラリーは、音声案内をする。PICや分かりやすい標識をつける。読みきかせのスペースを置く。歩行の困難な人に室内で使えるカート(電動)を。一般書架の間を、電動車イスでも移動できるスペースを!体験スペース(本からとび出そう!)を室内・外に設置。ゆったりと、だれでも、みんなといっしょに読書をたのしみ、読書から体験を豊かにしよう!(40歳代 女性 奈良市)
- ・段差をなくすとか、通路を広くするとか、入り口近くの駐車場に身障者用スペースを設けるとか、身障者を世話する人を配備するとか、いろいろ考えられると思いますが、とにかく、身障者に配慮したものとしてほしい。(40歳代 男性 大阪府)
- ・聴力障害の方の対応はどうか。手話のできる人が職員の中にいるのか。(40歳代 女性 奈良市)
- ・対面読書室、音声点字出力装置室は、視聴覚障害者に対するサービスのように受けます。他の障害者へのサービスはどうされるのか?(40歳代 女性 奈良市)
- ・対面読書室は、一般開架のそばが望ましいと思われる。(40歳代 女性 奈良市)
- ・人による人にやさしい対応を。情報弱者が喜んで利用する。(40歳代 男性 奈良市)
- ・本図書館計画については、完成度、利用度の高い設備となっている模様で期待しています。車椅子の利用は容易となっていますか?(40歳代 男性 大阪府)
- ・障害のある方々への対応。(40歳代 男性 吉野町)
- ・対面読書室では老眼でも本の朗読サービスが受けられるのでしょうか。(50歳代 女性 奈良市)
- ・点訳ボランティアをしています。点字本を充実してもらいたい。また点字本作成に便利な立体コピー機を設置してもらいたい。(50歳代 女性 平群町)
- ・障害者サービスも充実させてください。高齢者社会といわれています。図書館利用に障害のある人すべてを視野にいれたサービスをお願いします。(50歳代 女性 生駒市)

<ul style="list-style-type: none"> ・館内での誘導ブロック、点字案内についての工事をされるときには、事前に複数の視覚障害者団体（者）の立ち会いのもとにおこなってほしい。音声、点字出力室だけでなく、他の室のパソコンもバリアフリー（機器ソフト）にし、拡大読書機も備えてほしい。機器に活字で説明語が刻印されているところには、透明点字シールを貼ってほしい。（５０歳代 男性 平群町） ・対面読書室等障害者用の設備等に関しては、障害者の意見を充分聞いて施行していただきたい。（６０歳代 女性 桜井市） ・車椅子の人も利用できるようにしてほしい。（６０歳代 男性 川西町） ・録音テープや点字図書を利用するための部屋や機器がほしい。デイジーの所蔵、再生用プレーヤー（プレクストーク）設置、それを聞く個室がほしい。（６０歳代 男性 生駒市） ・託児、障害者に対応した読書室等バリアフリーコーナーが必要。（６０歳代 男性 奈良市） ・盲導犬の入館への配慮。（７０歳代 男性 奈良市） ・上下に可動するテーブル。（７０歳代 男性 奈良市） ・障害のある方、車椅子の人も利用しやすいようなテーブルの高さやそのまわりのことを考えていただきたい。（７０歳代 女性 香芝市） ・文字拡大転換機の設置。（７０歳代 男性 奈良市） ・交流室には、難聴者のために、磁気ループの設置をお願いしたい。（８０歳代 男性 奈良市） ・（視覚障害者が）音声で聞ける検索の機械を置いてほしい。（女性 桜井市） ・対面朗読室は、たくさんの本の中から目次を読んでもらって本を決定するため、そのたび２階と３階のフロアを行き来しないといけないので、本が並んでいる書架と同じフロアにつくってほしい。（女性 桜井市） ・（視覚障害者が）在宅でパソコンを使って検索したり、本が読めるようなハードを備えてほしい。（女性 桜井市） ・必ず点字のできる司書を雇用してほしい。講習や講座の資料が点字でいただけるようにしてほしい。（女性 桜井市） 		
--	--	--

1-17 分かりやすいサインと案内（6件）

お寄せいただいたご意見	採否の別	県の考え方
<ul style="list-style-type: none"> ・施設の部屋の入口に案内板を設置したり、案内標識・配置図により容易に目的の所へ行けるように配慮する。（奈良市） ・放送などの時は、電光掲示板を設置する。（奈良市） ・こどもからお年寄りまで、わかりやすく利用しやすいのがよい。（奈良市） ・緊急時（火災・地震など）の誘導については、非難方法をわかりやすく表示する。点滅式（フラッシュ）の表示を配置する。（奈良市） ・図書館の所在（サイン）を明確にしてほしい。地方の図書館では、他の公共施設と併設されている場合があるが、広い敷地の何処に図書館があるのか、分からないこともある。ユーザーの立場に立って、奈良県では、そのようなことがないように気をつけてほしい。（20歳代 男性 県外） ・年いている者ですので、出来る図書館には、出来るだけ一目でわかるようにしてほしい。（70歳代 女性 天理市） 	趣旨反映	<p>子供やお年寄りだけでなく、外国人や障害者にとっても分かりやすいサイン計画を検討するとともに、これを補完する職員等による案内のシステムも検討します。</p> <p>また、主要駅から図書館までの案内についても関係機関と調整しながら必要な情報について十分お分かり頂けるようにいたします。</p>

1-18 照明、雰囲気について（1件）

お寄せいただいたご意見	採否の別	県の考え方
<p>・図書館内部を明るくしてほしい。古い図書館ほど暗いように感じる。図書館のイメージも随分と変化してきている。これからの図書館は「サービス」がキーワードだと思う。多くのユーザーに利用してもらえるような「明るさ」が必要だと思う。（20歳代 男性 県外）</p>	<p>趣旨反映</p>	<p>ご意見を踏まえ、近年の図書館整備事例なども参考にしながら、読書、休憩など各場所に応じた適正な照度を検討するとともに、壁や床の配色なども総合的に検討し明るい雰囲気づくりを目指します。</p>

1-19 空調等への配慮（2件）

お寄せいただいたご意見	採否の別	県の考え方
<ul style="list-style-type: none"> ・開館時の空調機の音の発生をなくしてほしい。（男性 奈良市） ・現図書館では、5時過ぎごろから、隣の部屋の空気（ダクトの関連性）が入り、体をこわしてしまう。（70歳代 男性 平群町） 	趣旨反映	空調については、各スペースにおいて、適正な管理が行えるよう計画をしていますが、さらに、音の発生や温度調節についても検討します。

1-20 くつろいで資料の利用ができる空間（9件）

お寄せいただいたご意見	採否の別	県の考え方
<ul style="list-style-type: none"> ・くつろぎ読書スペース ゴロ寝して読書ができればウレシイ。（男性） ・目が疲れやすいので照明を落とした休憩所や緑の多い休憩所があればよい。（20歳代 男性 奈良市） ・ソファでゆっくり本が読めるスペースを大きくとる。（40歳代 男性 広陵町） ・障子の部屋があればよい。（40歳代 男性 奈良市） ・図書館に遊びにいかうかといえる近づきやすい親しみのある場所に。無料駐車場は価値あり。閲覧の場所を広々と。（60歳代 男性 生駒市） ・読書室は広くて十分な場所があるゆったりスペース（60歳代 男性 生駒市） ・閉鎖的、官僚的な冷たい古いタイプでない明るくオープンなものであるように。（70歳代 男性 橿原市） ・県庁の県民ホールロビーのようなゆっくり思索できるラウンジがあれば便利。（70歳代 男性 奈良市） ・くつろいで読書できるような雰囲気づくりが求められる。寝ころがって読書ができるコーナー、お茶やコーヒーなどを飲みながら読書ができるコーナーが必要。（60歳代 男性 奈良市） 	趣旨反映	<p>計画では、一般閲覧席や自動販売機コーナーは南側緑地方向の眺望、また二階の閲覧個室や読書コーナーは東側（若草山方向）の眺望に配慮したレイアウトとしています。図書館は、さまざまな利用者が一堂に会する公共施設なので、くつろぐ姿勢や発生させる音などには一定の制約がありますが、ご意見の趣旨を踏まえ、さらに「くつろげる感じで」ゆったりと資料や図書を利用できる空間づくりを検討します。</p>

2-1 資料の充実について(一般資料)(45件)

お寄せいただいたご意見	採否の別	県の考え方
<ul style="list-style-type: none"> ・ 流行の雑誌や週刊誌、ファッション誌などが多数あればよい。(奈良市) ・ 近くの図書館は子どもの本のみで手芸本も古い。都市にあったレベルは最低限揃った図書館をつくってほしい。(奈良市) ・ 新しい、いい作品の本もどんどん入れてほしい。また、教育漫画(三国志・カムイ伝・世界の偉人伝等)や元気のでる漫画本もおいてほしい。 ・ 本以外に、ビデオ、CD、博物館が発行する図録などを収蔵してほしい。非売品など手に入れることのできない本が閲覧できる図書館であってほしい。(20歳代 男性 天理市) ・ 人気のある本やベストセラーなどは、他の図書館との相互協力だけで賄えるものではありません。同じ本を複数置き、多くの利用者にサービスが行き届くようにしなければいけないと思う。(20歳代 女性 橿原市) ・ 蔵書構成を入門的なものから専門的なものまで、幅広くそろえ、小説や日常生活に役立つ資料を手にとりやすいように配架してほしい。(20歳代 女性 田原本町) ・ 専門資料書架に奈良やその周辺の遺跡に関する学術報告書、専門書を網羅し、簡単に借り出せるようにしてほしい。(20歳代 女性 奈良市) ・ 図書館が老若男女、障害の有無に関わらずすべての人が利用する施設であるということから考えると、一般書に比べ専門書の比率が高すぎ、一部の特定の人のためにあるように思われる。(20歳代 女性 川西町) ・ 社会人の利用しやすい、社会人のためになる図書館がほしい。個人では入手しにくい業界誌・新聞など専門資料や専門誌を完備し、特に最新の資料が閲覧できたらよい。(30歳代 女性 橿原市) ・ 図書館は貸本屋ではないのでタレント本やつまらんベストセラーを何冊も置かないでほしいです。また、市町村の図書館にはない本、施設であることを望みます。(30歳代 女性 奈良市) ・ デジタル図書館については当然の研究が進んでいるのですが、マルチメディア文献をどこでどう収集保管していくのかという意識は始まったばかりで、自治体としてそれにどう取り組んでいくのかという方法論が必要に思っています。(30歳代 男性 京都府) ・ 借りたいなあと思う本って、やっぱり他人も借りたいとっていて、たいがい貸し出し中になってしまっていますよね。絶対に「行ったら借りられる」という図書館があればすごく利用すると思います。上記に関連して、借りることができる確 	<p>趣旨反映</p>	<p>全分野にわたって充実を図りますが、市町村立図書館での資料収集傾向を踏まえ、役割分担をしながら県域全体の資料の充実を図る観点から、人文・社会科学系の資料や調査研究に役立つ専門資料に重点を置いて収集することを目指します。</p> <p>また、参考図書分野では、CD-ROM などパッケージ型電子資料についても積極的に収集します。</p> <p>新聞については、近府県の一般紙まで収集範囲を拡大するとともに、専門業界紙についても主要なものは可能な限り充実させます。</p> <p>また、雑誌については、従前からの収集誌に加え、学術雑誌をさらに充実させます。</p>

<p>立が高まるのでいのであれば、レンタルビデオ並にお金を出してもいいと私は思います。(30歳代 男性 県外)</p> <ul style="list-style-type: none"> ・難しい本ばかりでなく、雑誌を増やしてほしい。男性向けの本に比べて女性の本が少ないように思う。(30歳代 女性 奈良市) ・学術雑誌の数が少ないと思いますので、文科・理科を問わず、大学発行の雑誌を含めて数多く収集していただきたい。我々社会人は、なかなか大学まで出向けませんし、近隣図書館に学術雑誌が揃っておれば、最新の情報が手にはいる。(30歳代 男性 大和郡山市) ・現在の県立図書館の図書は、専門的な図書が多いので、もっとベストセラーや話題本を扱ってほしい。気楽に利用できる図書館をつくってほしい。(30歳代 女性 奈良市) ・市町村の図書館のように雑誌類も豊富に扱ってほしい。(30歳代 女性 奈良市) ・仏教美術資料センターに匹敵するような専門書、専門雑誌。(30歳代 男性 奈良市) ・たとえば人民日報やニューヨークタイムズのような、海外の新聞の閲覧。(30歳代 男性 奈良市) ・情報コンピュータなどを前面に押し出しすぎ。むしろこんな時代だからこそ実際に分厚い本を手に取り古いことばに親しむのを提供するのが図書館ではないか。今や家庭その他で世界とのアクセスは可能なのだから図書館でないといけないものというのは、むしろ実体をともなった本の世界の提供ではないのか。(30歳代 女性 奈良市) ・法律・経済・自然科学等の各種専門書の数的充実。(30歳代 男性 奈良市) ・新書(新しく購入された本)は、どういう基準で、その本になったのかを明らかにしてほしい。以前聞いてもはっきりした答えが返ってこなかった。(40歳代 女性 奈良市) ・どんな本をどれくらい置くか、重要です。スペース効率から考えて、あまり人気の無い本は常備せず、注文を聞いてすぐ取り寄せるようなシステムを構築しておくほうが良いのでは? 本を並べるスペースよりも、利用者が使うスペースに重点をおくべきだと思います。極端な話、蔵書が少なくても、例えば注文を聞いて一週間以内に取り寄せられるシステムを構築できれば、利用者が使えるスペースは飛躍的にアップします。(40歳代 男性 大阪府) ・まるで調べものをするのが図書館であるような印象を受ける。そのような図書館では県民の半数も用事はないと思う。どんな県民がいても、多くの資料があり、ゆっくり手にとって見て、借りて帰る、そんな図書館にどうしてしなかった 		
--	--	--

<p>のか。県立図書館には、市立図書館にない資料があるとか、沢山あるとかして県立らしさをだせるのではないか。(40歳代 男性 川西町)</p> <ul style="list-style-type: none"> ・私自身は物理化学を研究している企業研究者です。昨今、若者の理数離れが問題となり、学力の低下が問題ともなっています。私自身は大学で化学の非常勤講師も行っているため、その現象を実感し、ゆゆしき事態と受け止めています。私人としては大学で何とか興味を持ってもらえるよう授業に工夫を持たせるほか打つ手がありません。今回せっかく新しい県立図書館が建設されるのですから、理数工系図書の実を切にお願いし、少しでも若者が興味を持っていただけるような環境を作っていただきたいと思います。新しい県立図書館では個人では成し得ない大きな効果が出る仕掛けが出来ると思っております。(40歳代 男性 奈良市) ・昭和初期からの新聞資料などが各市町村の図書館で閲覧できるようにしてほしい。(40歳代 女性 橿原市) ・通常手にいれることが容易な書物は各個人にまかせて、入手が困難あるいは不可能な書物が奈良図書館にあるというのなら、いくらでも税金を払う。廃棄文書はつくらず、電子化して残してほしい。(50歳代 女性 大和郡山市) ・奈良県立図書館でパソコン関係の本の購入について、どのような趣旨で購入されているのか説明をお聞きしたいと思います。高価な本で極めて利用者が少ないと思われる本を多数購入されています。図書館の役割ととして、一般の人が欲しくても買えない本を取り揃えるのは当然ですが、果たしてこの本を読める人が奈良県に居住しているのか疑われるレベルの高い(?)特殊な本を購入されています。もし、いらっしゃられたとしても必要であれば、勤務先か個人で買われたらと思います。(50歳代 男性 奈良市) ・交流室、対面読書室等、利用率に疑問を感じるなので、極力小規模とし図書館の基本機能である常に新しい図書の充実を図って戴きたい。(50歳代 男性 奈良市) ・本の数は、大阪府立中央図書館に負けないぐらい、特に経済に関する本を多く置いてほしい。新聞も多く置いてほしい。(50歳代 男性 奈良市) ・話題となっている本を借りられるまで長い間待たせるので、絶えず新書を加えてほしい。(50歳代 女性 奈良市) ・海外の資料の文献・映像やビジュアルに楽しめる環境が望ましい。(50歳代 男性 大和高田市) ・資料の購入費はたっぷりとして下さい。(50歳代 女性 生駒市) ・国際都市奈良に必要な外国語教材をそろえてほしい。小さな国々の資料も。(60歳代 女性 生駒市) 		
---	--	--

- ・次のような分野に興味がある。古典（日本、中国、西欧）公的機関の出版する各種経済金融統計、年鑑、経済金融に関する専門書。（60歳代 男性 奈良市）
- ・音楽部門を充実させ、音楽専門の司書をおき、オペラ、クラシック、ジャズ、ポピュラー、映画音楽、日本の民謡や童謡、演歌なども取り揃え、音楽部門はどこにも負けない特色ある図書館にするのもよいのでは。音楽を通して、心の豊かな人生をおくってもらおう一助となる。（60歳代 男性 橿原市）
- ・個人の希望する本を出来るだけ購入してほしい。（60歳代 男性 川西町）
- ・現在の図書館には新刊書が少ない。特に経済、経営や海外一般などの分野について顕著である。近隣の大阪市立図書館、大阪府立図書館などの内容をよく参考にしてほしい。（60歳代 男性 生駒市）
- ・図書館は、一般図書（通俗図書）が大量にあり、土日の閉館前には貸し出し手続きに長蛇の列ができていた。本が売れない一因は、図書館が貸本店になっているということを感じた。（60歳代 男性 奈良市）
- ・自治会活動、運営の参考になる書籍の充実を希望する。末端の下部組織の町内会（自治会）の活動情報データが見られ、広く他地域の活動状況などが、知ることができたら、活動できたらと思う。（財政情報、子ども会、各クラブなどの情報も）（60歳代 男性 大和高田市）
- ・法律を学ぼうと現在の奈良図書館に行ったが、専門書が不足している。図書購入者は何を目標に品揃えをしようとしているのか。先ず専門書を揃えてほしい。（70歳代 男性 平群町）
- ・専門資料5万冊は疑問。あらゆる分野を網羅すると5万冊では足りない。（70歳代 女性 平群町）
- ・新しい産業を興すべく、量子力学・ITなど科学理論や科学技術の研究勉強の場として利用したい。（70歳代 男性 奈良市）
- ・全国主要都府県の新聞コーナーを設置してほしい。（70歳代 男性 生駒市）
- ・住宅地図が置いてあるとよい。（70歳代 女性 奈良市）
- ・子どもからお年寄りまでが利用できるような図書関係資料を備えていただきたい。（60歳代 男性 當麻町）

2-2 資料の充実について(地域資料、行政資料)(17件)

お寄せいただいたご意見	採否の別	県の考え方
<ul style="list-style-type: none"> ・奈良という土地柄を生かした専門資料など、この図書館でしか見る事の出来ない資料があると思いますが、このような資料にはどこからでも出向いて利用する価値があるでしょう。(男性 大阪府) ・郷土資料が、古都奈良であるのに余りに少ない数だが、最終的には来館以外で利用できるデジタル化資料を含めた数なのか?過去の資料のデジタル化は必ず実現して欲しい。こんなに紙資料がないならデジタルで自宅から見たい。(30歳代女性 奈良市) ・橿原図書館にあった万葉コーナーのような専門資料の書架を、様々な方面(特に奈良県に関する文献)で充実させてほしい。(30歳代 男性 五條市) ・各都道府県、及び市町村などのパンフレットなどで、図書以外にも地域の情報を調べることが可能にする。(40歳代 男性 広陵町) ・地域の特色ある(奈良県の歴史、文化)資料を閲覧したい。同時に県行政に関する資料の閲覧もしたい。(40歳代 男性 大阪府) ・郷土コーナーの設置(市町村史、発行リーフレット、観光パンフの閲覧等) (40歳代 男性 吉野町) ・万葉文庫の充実。(40歳代 男性 吉野町) ・考古学の全国的な文献や資料の閲覧ができればよい。(50歳代 男性 大和高田市) ・奈良県の場合、やはり郷土歴史資料に、特に考古学関連の発見等を映像で見られるようにするなど、力点を置いてほしい。(60歳代 女性 生駒市) ・専門資料図書の充実について、奈良県の歴史・文化について各市町村の資料を集中してほしい。(60歳代 男性 奈良市) ・県下には膨大な古文書が所蔵されている。特に近世文書は個人の所蔵のものが多く、散逸、焼失などの危険にさらされている。古文書は歴史研究の第一級の史料である。新県立図書館にはぜひこの役割 - 古文書の保存 - を果たしてほしい。 (60歳代 男性 橿原市) ・奈良の歴史については、世界一の資料を。(60歳代 男性 大和高田市) ・新設される図書館に公文書を完全に保管でき、それを研究者に利用できる施設を併設していただきたい。(70歳代 男性 奈良市) ・私どものような、ささやかな郷土資料の勉強サークルの参考となる資料を充実していただきたい。またそのような資料が簡単に見られるようにしてほしい。 (70歳代 男性 高取町) 	<p>趣旨反映</p>	<p>奈良県に関する資料は、市町村や、県内の研究所、博物館などの資料も含め、可能な限り網羅的に収集します。</p> <p>地域の資料は図書を始め映像資料についても、関係機関と連携を図りながら収集、保存、閲覧の仕組みを整えます。</p> <p>奈良県関係の公文書等行政資料についても、保存し、閲覧利用して頂くための仕組みをつくります。</p> <p>なお、万葉文庫の資料は平成13年9月15日開館予定の万葉文化館(明日香村)において、さらに充実した形でご利用いただけることになりました。</p>

<ul style="list-style-type: none">・文化財関係資料の充実、整備を望む。(70歳代 男性 上北山村)・奈良県は吉野・熊野修験道が完成した土地であるので、単なる郷土史料ではなく、「修験に関する史料」を特別に設けられたい。(70歳代 男性 上北山村)・市町村立博物館や埋蔵文化施設等の目録は個人では中々困難であるので、各種博物館及びその類似施設等の目録を収集してほしい。(70歳代 男性 上北山村)		
---	--	--

2-3 資料の充実について(障害者向け資料)(3件)

お寄せいただいたご意見	採否の別	県の考え方
<ul style="list-style-type: none"> ・日本聴力障害新聞、手話関係等の本を揃える。(奈良市) ・県及び県内市町村の発行している広報誌が録音テープや点字版になっているので、これを所蔵し利用できるようにしてほしい。(60歳代 男性 生駒市) ・視力障害者用図書を取り入れてほしい。(70歳代 男性 生駒市) 	<p>計画済</p> <p>趣旨反映</p>	<p>県の広報、点字図書、大活字本等について、収集を計画していますが、ご意見の趣旨を踏まえ、さらに幅広い収集に努めます。</p>

2-4 資料の充実について (AV 資料)(15 件)

お寄せいただいたご意見	採否の別	県の考え方
<ul style="list-style-type: none"> ・ [日本昔話]「日本の偉人伝」「世界の偉人伝」などをビデオライブラリーで見られるようにしてほしい。 ・ AV ブースはではどんなものを見ることが出来るのか。その資料はどこに置くことになるのか。(10 歳代 男性 奈良市) ・ 奈良市立図書館のようなビデオルームはいいと思う。毎日観られるようならさらにすばらしい。(10 歳代 女性 奈良市) ・ ちょっとした気晴らしに、音楽が聞けるようなスペースを検討してほしい。(20 歳代 女性 県外) ・ 現在の図書館は狭く本の数も少ない。仕事上での調べ物や資料の他、旅行ガイド、趣味の本を借りたり、AV ソフトを利用したい。新図書館は、車で行って、駐車場も広いようなので、私にとっては使いやすそうである。(30 歳代 男性 奈良市) ・ CD だけでなく DVD のソフトライブラリーがあればと思う。CD・DVD のソフトは、今後充実していくことと思うので、著作権の兼ね合いはあるかもしれないがお願いしたい。(40 歳代 男性 奈良市) ・ ビデオライブラリーの設置(40 歳代 女性 天理市) ・ 奈良県を代表する映像作品として、奈良市在住の河瀬直美監督作品を全作品取得してほしい。(40 歳代 男性 西吉野村) ・ DVD、MD、ビデオテープ、CD 等のライブラリーを充実し貸し出しを行う。(50 歳代 男性 奈良市) ・ 名作のテープをたくさんお置いてほしい。(50 歳代 女性 奈良市) ・ 百科事典や図鑑の CD-ROM が増えていくと思われるので、AV ブースを可能な限り広く取り、パソコンも増やして、CD-ROM を使いやすくしてほしい。また CD-ROM の貸し出しもしてほしい。(60 歳代 男性 奈良市) ・ 東大阪市荒本にあるような大規模な図書館をつかってほしい。ビデオ CD などもおいてほしいしそれを見られる場もつけてほしい。画面も少しでも大きなものがほしい。中途半端で足が向かない。(60 歳代 男性 奈良市) ・ ビデオによる歴史教室、ライブラリー。(60 歳代 男性 大和高田市) ・ くつろげるサロンで、好みの音楽 CD・MD などをヘッドホーンで聞いたり映画ビデオを楽しんだりできればよい。(60 歳代 男性 生駒市) ・ 映像も含めて音楽鑑賞を最大 3 時間程度楽しめるコーナーがほしい。(60 歳代 男性 王寺町) 	<p>計画済</p>	<p>県の考え方</p> <p>AV 資料は地域の歴史文化、地域学習などに関するものを中心に関係機関と連携しながら収集する計画をしています。</p> <p>また、AV 資料を快適に利用していただけるよう、専用の機器を設置したコーナーも設けます。</p> <p>なお、CD-ROM などのうち、参考図書類となるものは原則として禁帯出図書となるほか、著作権法により貸し出しの制限があるものが一部あります。これは資料の特殊性による取り扱いとしてご理解をお願いいたします。</p>

2-5 資料の充実について(戦争体験文庫)(5件)

お寄せいただいたご意見	採否の別	県の考え方
<ul style="list-style-type: none"> ・戦争体験文庫は、平和を願ってのことなら名称を変えるべき。これが図書館の目玉と想着いても、作る側が勝手にやっていることで、県民一般にはそれほど利用されないと思う。(40歳代 男性 川西町) ・戦争体験文庫について、戦禍の少なかった奈良県でどうして5万冊もの蔵書が必要なのか。(60歳代 女性 生駒市) ・戦争体験文庫5万冊は疑問。奈良は空襲もなく出征の体験談程度のものを県民一人一人から集めても仕方がない。(70歳代 女性 平群町) ・戦争資料については、全国的にない好企画なので、期待しているが、開架資料、収蔵資料を通じて、従来の図書分類にとられない独自の小項目を設け、利用しやすいものとしていただくようお願いする。(70歳代 男性 奈良市) ・戦争が風化していく今日戦争体験文庫を充実していくことは重要。資料収集には経費も必要。寄贈だけでは十分蒐集できない。関係機関にもPRを。(70歳代 男性 奈良市) 	趣旨反映	<p>戦争体験文庫は満州事変(昭和6年 1931年)から第二次世界大戦終結の頃(サンフランシスコ講和条約 昭和27年 1957年)までの戦争体験に関わる社会、文化、経済、生活などの様子を記録した手記、体験記等を収集し、当時の様子を後世に伝えていくことにしています。これまでに、全国から3万点の寄贈を頂いておりますが、さらに収集を働きかけてまいりたいと考えておりますので、なお一層のご協力をお願いいたします。</p>

2-6 寄贈資料について(4件)

お寄せいただいたご意見	採否の別	県の考え方
<ul style="list-style-type: none"> ・ 寄贈図書(古本)受け入れ推進のシステム作り。(50歳代 男性 奈良市) ・ 県民の個人個人から寄贈される図書を陳列し、閲覧できるコーナーの設置を希望する。その際は、なぜ寄贈者がこれらの図書に関心を持ち利用したのかという寄贈者の個性をとどめる等の意味でも、寄贈者の名前のついたコーナー(文庫コーナー等)としてほしい。(60歳代 男性 明日香村) ・ 希少価値のある本や絶版本等、図書館にも無い本が多くある。そういう本を抱えて亡くなった人も多いと思うので、そのような場合に本の寄贈や買取りのキャンペーンをして本をそろえてはどうか。(60歳代 男性 奈良市) ・ 個人所有図書の寄贈についての条件を整える。(60歳代 男性 大和高田市) 	趣旨反映	<p>奈良県に関わる資料や希少価値のある資料の収集・保存を図ることは図書館の重要な役割であると認識していますので、これらの資料の充実という観点からも寄贈のお申し出は有り難いことであると考えています。今後も寄贈については、お申し出頂きやすい仕組みづくりなど積極的な取り組みを行ってまいります。寄贈者別コーナーなどを設置することは、他の利用者の利便性、資料寄贈者間の公平性の観点から困難です。ご理解をお願いします。</p>

2-7 図書館利用へのインターネット活用（11件）

お寄せいただいたご意見	採否の別	県の考え方
<ul style="list-style-type: none"> ・ホームページやFAXで希望分野の本の一覧が見られるようになればよい。（男性 田原本町） ・本の予約、リクエストができるようにしてほしい。（10歳代 男性 明日香村） ・県全域（日本全域）を網羅するシステムを備えてほしい。例えば自宅で探索・リクエストでき、図書館に着くと、貸し出しの準備が来ている等。（20歳代 女性 県外） ・返却日に返却できそうにないとき、自宅のパソコンなどで、再貸出の手続きができればよい。（20歳代 男性 県外） ・場所が不便なので、インターネットを使用して借りられる本を予約しておけるとしたらどうか。（30歳代 女性 香芝市） ・図書の検索だけでなく予約もできますか？（40歳代 男性 三郷町） ・インターネットで目録を調べて予約するシステムは現在と同じになるのか。（50歳代 男性 大和郡山市） ・インターネットで予約して図書館で取りおきをしてほしい。（60歳代 男性 平群町） ・自宅のパソコンから蔵書検索・貸し出し予約が出来、さらに図書の大体の内容がわかればよい。（30歳代 女性 大和高田市） ・インターネットを通じて、図書館にアクセスして、館内の図書等資料の検索ができたらよい。また、それらの貸出の予約もその場でできるようにしてほしい。本図書館にない資料でも、他の図書館があれば、そこをリンクしてほしい。（40歳代 男性 三郷町） ・パソコン持ち込み利用ができるのはよいが、確実にその場所を利用できるかどうか外からでもわかるシステムがほしい。パソコン利用だけでなく、すべての席に空きがあるかどうかわかるシステムを。（40歳代 女性 奈良市） 	<p>計画済</p> <p>趣旨反映</p>	<p>新県立図書館はインターネットを利用して資料の検索、貸出予約といったサービスが利用できるよう計画しており、ご意見の趣旨を踏まえ、さらに使いやすい仕組み作りを検討します。</p> <p>なお、現在の奈良図書館でもインターネットを通して、資料の検索、貸出予約、図書に関する相談、調査などのサービスを試験運用しています。</p>

2-8 児童サービスについて（85件）

お寄せいただいたご意見	採否の別	県の考え方
<ul style="list-style-type: none"> ・児童サービスはしないということだが、こどもは本と触れ合えないのだろうか。図書館の価値がどこかに行ってしまうのではないか。（大阪府） ・計画案を見せていただいたのですが、この図書館には児童コーナーなどはないのでしょうか。県立図書館という機能上は重要視されないのでしょうか。近隣が住宅街だと思われそうですが、やはり小さい子供も利用できるスペースがほしいと思います。市や町の図書館のように、わいわい出来る児童室までとはいいませんが、どうでしょうか。（男性 大阪府） ・児童書のコーナーがないので、子供には使いにくいのではないか。（女性 天理市） ・児童サービスの部屋かコーナーあればいいと思います。（天理市） ・キッズルーム 幼児の声がうるさすぎる図書館はいただけません。度が過ぎる児には指導も要るかと思えます。（男性） ・児童室をつくり、児童サービスも続けてください。こどもの読書離れに警鐘が鳴らされる一方、総合学習も本格的に実施されます。また保健福祉方面では少子化対策、子育て支援策が色濃く出され、母子対象に絵本をすすめるブックスタートなどに取り組むところも増えてきました。また昨年、第一線の図書館活動を支援する目的で国際子ども図書館も開館しました。すべての県民のための新県立であれば、将来を担う子供達への直接・間接なサービス抜きには考えられないはずで、新県立図書館は「情報のアトリエ」など、高度情報化社会に対応したステキなプランが盛り込まれていますがむしろ、子供たちも新県立へくれば同様の経験ができるような「子どものための情報のアトリエ」があると良いなあと夢を描いています。児童サービスを充実させれば郊外学習のコースに新県立図書館が組み込まれるようになるかもしれませんね。（女性 平群町） ・子どもの読書離れが問題となっている現在なので、せめて児童サービスは残して欲しい。子供達に本はとて、おもしろいんだよと唯一いえるのが図書館なので、子供達が興味をもてる図書館をつくってほしい。（女性 天理市） ・児童サービスを行うべきである。児童サービスがなくなると、活字離れの子供がますます増える。利用者の多くが子連れだと聞いており児童サービスには積極的であるべきである。（大和郡山市） ・絵本など子供向けの本はたくさんおくべき。（10歳代 女性 天理市） ・児童サービスはなぜ行わないのですか。（10歳代 女性） ・児童書等のサービスがないので、児童室みたいなものを作ってほしい。 	<p>検討済</p>	<p>県内には市町図書館、大学図書館など、様々な種類の図書館がありますが、これらがそれぞれの特徴を生かして発展していくことで、利用者が多様な図書館サービスに接する機会を増やすことが出来ます。そのため、県立図書館としては、県域の情報ネットワークの推進や図書館間協力の調整を進めることや、より専門的な資料・情報への期待に応えることに力を注ぎ、児童サービスなどは、子供の行動範囲から考えても地域との親近性の高い市町村図書館が中心となって担っていただくことで、機能の分担を図っていきたくと考えています。</p> <p>そこで県立図書館としての児童サービスは、研修の場の設定やメニューの作成など、市町村図書館の支援という観点から検討します。なお、幅広い年齢層の方が快適に利用できるような、書架配置や閲覧席などについては、さらに検討を進めます。</p>

<p>(10歳代 男性 天理市)</p> <ul style="list-style-type: none"> ・夏休みにお母さんに図書館に連れて行ってもらって、児童のコーナーで本を読んだのが記憶に残っている。児童のコーナーというのはとても大切だと思う。子供はズラッと本の並んでいる難しそうな場所に行くのは抵抗を感じる。児童コーナーというのは本に親しみをもつために、必要な場所と思う。大学の司書過程で「児童サービス論」を勉強しており、児童サービスは大切と感じた。この図書館は「総合情報センター」というのが目的なのだろうが、冷たい感じがする。 <p>(10歳代 女性 奈良市)</p> <ul style="list-style-type: none"> ・児童サービスの不在が一番の問題と思う。ここ数年子供の読書離れが叫ばれているのに、「このような大型の県立図書館に児童書サービスがないというのは問題であり、建設後の批判材料となると思う。(10歳代 男性 天理市) ・児童サービスについて何の言及もないのが不思議である。スペースの確保とその配置を考えてほしい。(10歳代 天理市) ・やはり児童サービスのための児童室が必要だと思う。現在小学校では、朝の読書時間がもうけられているという。この活動は今の子供に本の楽しさを教え、その結果心が豊かになり、学級崩壊が減少している。その手助けをするためにも、児童書を集め、紹介する児童室が必要だ。(10歳代 男性 天理市) ・新県立図書館に児童室を設置するほうがよい。情報に力を入れるのは結構なことだが、図書館の基本は書物であり、パソコンに親しむことより本に親しむことのほうが子供達の人格形成にとって重要なものになるのは周知の事実である。(10歳代 男性 橿原市) ・授乳室が設けられているところをみれば、お母さんが小さな子どもを連れてくることを想定されていると思うが、それならば何故児童室が設けられていないのでしょうか。子どもの読書離れが問題となっている今、図書館がさらに子どもを本から遠ざけるような態度をとるのはよくないと思う。図書館はそのような子供達が少しでも本を読むように尽力すべきであり、そのために児童サービスを行うべきだと思う。もう一度児童サービスの重要性について見直してほしい。(10歳代 女性 三郷町) ・県内の他の公立図書館では、あまり児童サービスが充実していないと思うので、県立図書館では、児童サービスを充実させてほしい。(10歳代 女性 天理市) ・授乳室があるということは、赤ちゃんを連れて来館する人もいる。そのような人が来館し本を読んでいる間、赤ちゃんがじっと静かにしているとは限らない。赤ちゃんが騒いでも、回りの人に気をつかわずに本を読めるような設備が必要だと思う。(20歳代 男性 天理市) ・児童サービスを行わなければ、それだけで利用者が減り、利用者が限られてくる。 		
--	--	--

<p>(20 歳代 女性 天理市)</p> <ul style="list-style-type: none"> ・子連れのお母さんたちは、どうするのでしょうか。閲覧スペースには、児童書を置き、お母さんが読み聞かせてあげられるようなスペースが必要ではないか。 <p>(20 歳代 女性 天理市)</p> <ul style="list-style-type: none"> ・電子化や専門資料のことばかり主張せず、児童サービスにも重点を置くべきだと思う。授乳室があるのに何か矛盾しているように思う。(20 歳代 女性 天理市) ・児童室的な施設が必要である。静かに本を読みたい人の横を、遊び場と勘違いした子どもたちが走り回りかねない。(20 歳代 女性 広陵町) ・新県立図書館は電子図書館を主に計画されたとされるが、児童サービスは不必要であるとされ、なくなってしまうのかお聞きしたい。(20 歳代 男性 天理市) ・図書館にあって当然の児童室がなく、不必要と思われる設備が多い。案では、児童室はおろか、児童書の配架場所すら記入されていない。(20 歳代 女性 川西町) ・近くに学校、公園があるのに児童書コーナーがないのはおかしい。何のために授乳室があるのか。新図書館は大人だけの図書館になってしまうのか。県民すべてが利用できることを望む。(20 歳代 女性 御所市) ・子連れで来館すると、職員に注意されるといったことがあり、行きづらい。しかし子どもにとって本を見る機会は、とても大切だと思うので、子どもが自由に本を見られるような部屋やコーナーがあればよいと思います。授乳室があるのだから、子どもを気軽に連れて行ける図書館にしてほしい。(20 歳代 女性 桜井市) ・1～2歳くらいの子供も扱えるような、紙質の硬い乳幼児向けの書籍を取扱ってほしい。(20 歳代 女性 桜井市) ・児童室がないが、児童書などの資料はないのか？市町村立を通じて貸し出しが受けられるのか？(30 歳代 女性 奈良市) ・授乳室があり、うれしく思ったが、児童用の部屋やコーナーがないので、子供はどこにいったらよいのか。児童書は置かれるのか。学校の図書室は貧弱である。子供は手にとってみて本を選ぶので、閉架ではなく開架であってほしい。 <p>(30 歳代 女性 奈良市)</p> <ul style="list-style-type: none"> ・閲覧席はたくさんあるようですが、子ども専用のものはあるのでしょうか。児童書の書架の近くに子供用の席を設けてはどうか。子どもは床に座って読むことが多いので、じゅうたんの上にクツを脱いであがるような簡単なものでもよい。 <p>(30 歳代 女性 橿原市)</p> <ul style="list-style-type: none"> ・大人の本と子供の本を同じ階に置くと子供がさわいでうるさい。大人が本を読ん 		
---	--	--

<p>でいる間、子供が遊べる部屋や遊具が館外にでもよいので、あればよい。 (30歳代 女性 奈良市)</p> <ul style="list-style-type: none"> ・子供達は図書館が大好きである。いい本がいっぱいあることはもちろん、司書の方がおもしろい本を紹介してくれたり、ボランティアの方にお話や絵本を聴かせてもらっている。学校の調べ学習にも利用している。(30歳代 女性 香芝市) ・本離れと言われる今日この頃、子どもたちにとっても身近に感じられるイベント等を催してみてもよいのでは。(30歳代 女性 県外) ・新県立図書館整備について以下の要望をお願い致します。細かい所まで良く気の配られた素晴らしい図書館であると思います。要望したい事は、児童室の設置です。子供達がゆっくりと絵本を選んだり、親子で絵本の楽しみを共有できる空間を是非設けて頂きたいと思います。子供達に絵本の楽しみを伝えることは、図書館本来の目的のひとつであると思います。大人だけでなくどの世代にも、また親子での利用でも親しみをもてる図書館であることを切望します。(30歳代 女性 天理市) ・小さい子どもが本を読めたり、乳幼児がハイハイしたり絵本を読めるコーナーがあるといいと思う。子どもを持つ親が図書館を利用するときに、子どもをどうするかは重大問題です。授乳室まで設けるのですから、ぜひ設置していただくようお願いします。(30歳代 男性 平群町) ・子供のコーナーを充実させてほしい。子供が騒がしくなっても、お母さんと一緒に過ごせるようなスペースもあればよいのでは。(30歳代 男性 五條市) ・児童書のコーナーをつくってほしい。昔話の絵本や大きい字の本は、子どもに限らず、高齢の方でも、読みやすく、親しみやすいものですし、それが独立していた方がよい。(30歳代 女性 天理市) ・これからの日本をつくっていく将来の大人(=子ども)が本を読む楽しさを知ることのできる場所としての図書館づくりをしていただきたい。子どもは静かにしていないのはあたり前ですので、そんな子ども達が遊びの1つとして本を読むスペースが必要。本を寝転んで読むもよし、歩きながら読むもよし、友達とおしゃべりをしながら読むもよし、といった子ども達の環境にあったものを一部のスペースでもつくりたい。親としても、図書館へ行きたいが、子どもがじっとしていなく、他人に迷惑をかけるので、行けなかった人たちも、そのようなスペースがあれば気兼ねなく図書館を利用できると思う。(30歳代 男性 県外) ・授乳室があるのに、こどもに絵本を読んであげる場所がないのは時代遅れ。図書館から子どもを締め出すのはおかしい。絶対児童書室をつくってほしい。(30歳代 女性 奈良市) 		
--	--	--

- ・母親が安心して絵本を読み聞かせできるように床にマット等を敷いた部屋の整備。
(30歳代 男性 奈良市)
- ・県立図書館に行けば、探している絵本が必ず見つかる、児童文学のことならなんでも知っていて相談にのってくれる司書がいる。そんな図書館であってほしい。
(30歳代 女性 桜井市)
- ・大人にとっては多目的で便利に見えるが、幼児・児童の場所がない。幼児・児童が一般の人といっしょの場所で過ごすのは無理だと思う。幼児・児童については、別室を設けたり、お話の部屋を設けたり、授乳室・トイレと一緒にあった場所を設けるべきだと思う。(40歳代 女性 斑鳩町)
- ・教育する所、場所、人にもっと力を入れるべきであり、幼い子どもを育てる所をしっかりと考えつけてほしい。(40歳代 女性 斑鳩町)
- ・絵本や児童書のコーナーがないのですが、小さな子が遊べるスペースなどがあると、利用しやすいのではないのでしょうか。(40歳代 女性 當麻町)
- ・授乳室の近くには、乳幼児を連れた家族が利用しやすい児童書のコーナーを設置してほしい。(40歳代 女性 香芝市)
- ・児童室がほしい。そのために児童書庫のスペースも設置してほしい。
(40歳代 男性 生駒市)
- ・子どもの読書週間や夏休みなどに、展示ギャラリーもあるので、世界の有名な絵本作家の原画展などを開いてほしい。こどものための催しも開いてほしい。
(40歳代 女性 奈良市)
- ・ぜひとも児童室を設置してください。未来を担う子供達のために図書館が本という宝物のある所だということを、子供達を受け入れることで身をもって教えてください。(女性 桜井市)
- ・調べ物をしている間、子どもがひとりで本を見ていられる児童書のコーナーを安心して預けておけるところにつくってほしい。(40歳代 女性 奈良市)
- ・現図書館の児童書コーナーは大変お粗末です。ぜひ、人も本も充実させてほしい。児童書コーナーに「子育て相談」を設けたらいい。(40歳代 女性 奈良市)
- ・地域と密着し、地域の子どもの育てるために、幼児から小学生までの子どもたちがゆったりとくつろいで本を読むコーナーと本の充実をお願いしたい。(40歳代 男性 奈良市)
- ・児童書は沢山あるのか。(40歳代 女性 奈良市)
- ・授乳室があるということは、乳幼児を連れての利用ができるということですが、子どもはどこで本を読むのか。遊びながらゆったりと絵本や児童書を開き本に親しむことができるようなスペースが必要では。(40歳代 女性 奈良市)
- ・未来を担う子ども達のためのコーナー、児童図書があればいいと思う。将来的に

<p>も、情報センターを活用して、県に貢献できる子を育てる意味は大きい。今の大人たちに即対応できる視点とともに、長い目でみて、発展させうる子どもを大切に考え、育ててほしい。(40歳代 女性 天理市)</p> <ul style="list-style-type: none"> ・母親の立場からすると、難しい専門書ばかりではなく、次代を担う子どもたちを育てる児童書中心の児童室に力を入れてほしい。最近の子供の本離れを真剣に考え、対策を講じていくのも県立図書館の大切な仕事だと思う。(40歳代 女性 香芝市) ・子供達が利用できる部屋などはないのでしょうか。次の世代を生きる子供達に1冊でも多くの本を読んでもらいたいのですそういうコーナーも必要では。(40歳代 女性 奈良市) ・子どもルーム、児童図書、読み聞かせ会などの機能の復活と充実を。(40歳代 男性 奈良市) ・子どもも県民なのだから、児童室がほしい。児童に対する直接サービスを考えてほしい。(40歳代 女性 奈良市) ・子供たちが幼児の頃から、お話会やその他の催し物に参加して、現在も図書館を利用させてもらっています。子供たちが児童室で過ごした幼い日の体験の積重ねは心の成長に大きく影響していると思っています。ですから、これからの子供たちの心を豊かにするためにも専門的な知識を持った職員の方がいる児童室というものをぜひ作っていただき、私たちの市町村の図書館と連絡を取り合いながら、職員の方の研修や支援をして頂きたいと心から願っています。(40歳代 女性 香芝市) ・コンピュータは変化が速くラット時間というようですが、一度設置したらすぐには変えることのできない機械で、情報社会の水先案内は難しいと思われます。授乳室はあるのですが、幼児の絵本、児童資料は見えません。赤ちゃんを連れて人は、2才とか3才の幼児を連れていくことが多いのに配慮が中途半端になっていると思う。この国の将来を担うべき子ども達のための資料こそ充実すべき。求められる本はサービスを知っていてこそ知ることができるのに、ただ蔵書すればよいというものではないように思われる。専門資料書架とありますが、子どもより専門家を大事にするのでしょうか。近くに国立国会図書館などもできてそちらがいずれ専門家の資料を置くなら、中途半端な資料はやめて、せめてそこの部分を児童資料にしてみたらいかがでしょうか。大学図書館なども県内には多くあるので、専門資料はむしろそのあたりが適当と思えます。(50歳代 女性 平群町) ・授乳室があっても、保育室など子どもを預ける所がないと、一般書のコーナーに入って行きにくい。また児童室を作って子どもの頃から本に親しめる環境作りをするのは、公共図書館の使命ではないか。(50歳代 女性 平群町) 		
---	--	--

- ・レファレンスカウンターには絵本や児童書の専門の人を加えてほしい。絵本や児童書専門のコーナーや部屋があればよい。(50歳代 女性 大和高田市)
- ・生涯学習施設としての公共図書館は、赤ちゃんからお年寄りまですべてのライフステージにある人達が利用する場である。機能的であるとともにからだと心のオアシスとして、くつろぎを感じさせる場であってほしい。そのためカフェやこどものためのコーナーがあってほしい。児童室や児童コーナーについては、特に重視すべき。乳幼児期のこどもを持つお母さんも利用できる図書館づくりを考えてほしい。(50歳代 女性 大阪府)
- ・こどものためのコーナーがあってほしい。児童室や児童コーナーについては、特に重視すべき。乳幼児期のこどもを持つお母さんも利用できる図書館づくりを考えてほしい。(50歳代 女性 大阪府)
- ・ボランティア、子供用のスペースがない。畳敷きの部屋でボランティアの方が子供たちに読み聞かせをする、ゆったりとした場所がほしい。(50歳代 女性 天理市)
- ・読書の出発点となる子どもに対するサービスを市町村立図書館まかせにするのではなく、豊富な蔵書数と児童サービスを専門に行うことができる経験豊かな図書館司書を複数配属し、子ども自身がまた行こうと思うような図書館にしてほしい。(50歳代 女性 桜井市)
- ・世界の絵本、文学、語りを楽しみ理解できる国際文化人予備軍としての子どもへの視点が全く欠落している。再考願います。(50歳代 女性 斑鳩町)
- ・子ども室を設けて下さい。子どもも県民です。児童への直接サービスは県立では不要という論があるとも聞いていますが、県内の図書館を支援していくためには、必要なサービスであるはずです。(50歳代 女性 生駒市)
- ・地球の宝である子供達の未来に感情という大切なものを育てる施設、おはなし室(児童室)をつくってほしい。(50歳代 女性 香芝市)
- ・近年、あちこちの図書館でお話会が催され子供達が楽しんで参加しています。県立図書館でも授乳室だけでなく子供達が本を読めるスペースと共におはなしを聞いたり、紙芝居を見たりするコーナーを是非作ってください。できれば、床は畳敷きの床で他のコーナーに声がひびかないよう、独立した部屋をお願いします。子どもの読書コーナー、お話の部屋(あまり狭くては困るので、広さも考慮してください)の設置をよろしく願いいたします。子供達を静かにさせるしつけをしなければなりません、大人が静かに読めるよう防音に配慮したつくりにして下さい。他の図書館も参考にし、幅広く意見を聞いて利用しやすい図書館にして下さい。(50歳代 女性 斑鳩町)
- ・親子が共に楽しめる児童書コーナー、児童書の充実、児童文学者とのふれあいコ

<p>ーナー等をお願いしたい。(50歳代 女性 県外)</p> <ul style="list-style-type: none"> ・社会を担う子供には、市立図書館よりもっと充実した児童室があると思う。世界の絵本・児童書が開架され手にとってどの子も見られる、そんな図書館を作ってください。(50歳代 女性 大和郡山市) ・斑鳩町の図書館には、子どもたちがゆったりとくつろいで本が読めるカーペット敷きのコーナーがある。新県立にも、ぜひ子どもコーナーと言わずに(コーナーだと他の人に迷惑がかかるので)子ども専用の読書室(幼児などは保護者同伴で)を設置してほしい。(50歳代 女性 斑鳩町) ・なぜ児童室がないのか。この地域は市立から遠く、是非必要だと思う。新しい市町村図書館には、絶版になって入手できない書物(特に児童書)が多いです。そのためにも歴史のある県立児童室の蔵書は貴重です。(60歳代 女性 生駒市) ・県下の児童サービスを支える意味で、また「こども読書年」に関する国会決議の趣旨を生かし、県立図書館における児童サービスをきちんと位置付け、児童室の設置に真剣に取り組んでほしい。(60歳代 女性 橿原市) ・児童室がない。子ども連れでは入りにくい。子どもの本のスペースを作ってほしい。(60歳代 女性 平群町) ・閲覧室には、児童用として独立したスペースがあるのでしょうか。(60歳代 女性 桜井市) ・子どもの本のスペースを作ってほしい。(60歳代 女性 平群町) ・童話絵本、木製積み木のある幼児フリールームを設け、安全な環境のなかで幼児の創造性を高めるとともに、同世代の母子の交流をすすめる。(70歳代 男性 奈良市) ・まずは子どもが目につきます。何かというと、すぐきれる、これは子どもの頃のあり方に問題があるのではないのでしょうか。赤ちゃんを連れのお母さんのことはすでに考えていただいております。新しい県立図書館には専門専任の人を配置した児童室をぜひつくっていただきたいと思います。(70歳代 女性 香芝市) ・(児童サービスについて)市町村図書館の職員の研修や支援をお願いしたい。(70歳代 女性 香芝市) ・私たちの市でも、ささやかですが児童館で子供たち(孫)がボランティアの人たちのお話会に参加し、いろいろな物語を聞き、心楽しく心豊かに大きく育ったように思います。どうか、県におかれましても県の図書館は県の児童館の要となって市町村の指導的存在になってご支援下さいますよう切にお願いします。どうぞ県の児童室をお作り下さいますようよろしくお願いします。(70歳代 女性 香芝市) ・新図書館に専任・専門の職員を配置した児童室をつくってほしい。 		
---	--	--

<p>(70歳代 女性 香芝市)</p> <ul style="list-style-type: none">・最近の若い世代の本ばなれとともに子どもたちに対して図書を読むようにするために、まず専門の語り部というか、実際の本、例えば、童話を読んで聞かせてあげる部屋とか企画はどうか。(60歳代 男性 上牧町)		
--	--	--

2-9 情報サービスについて(50件)

お寄せいただいたご意見	採否の別	県の考え方
<ul style="list-style-type: none"> ・他の図書館にも専門とした図書がたくさんあると思いますが、それらを、利用端末個席などから検索し、最寄りの図書館で貸し出しが可能になれば、より便利かもかもしれません。やはり情報収集が早く出来る図書館は利用価値があると思います。(男性 大阪府) ・けいはんなに国立国会図書館ができることだし、網羅的な図書館は不要。国会図書館に隣接しているという地の利を生かし、競合しない分野における補完的役割、また地域性に根ざした特長を持った施設という位置付けにして欲しい。(男性) ・もちろん当面は図書館へ足を運んで利用するが、図書を選んでセットして、自宅からコンピュータでコントロールしながら読書が出来るような時代が来ると思われるので、それに対応出来るような準備を施設面で考えておくことも必要ではないだろうか。(男性 奈良市) ・機器利用室の利用料金は、利用時間の制限はないのか。館内資料に限定しているのか。(男性 平群町) ・現在、インターネット経由で図書を閲覧できる、青空文庫と言うサービスを活用しています。著作権が切れたものや、著者が公開に同意した図書を家にいながら閲覧することができて、とても便利です。しかし、閲覧できる図書がまだ少ない点が弱点です。新図書館でも、同様なサービスを希望します。(男性 奈良市) ・「インターネットを楽しみたい場合、ご自身のパソコンを持ち込んで」とあるが、持ち込みの学習は一般的に許されないはず。利用は館内資料などに限定しているのでしょうか。自身のパソコンに記録して持ち帰っていいというイメージなのでしょうか。(男性 平群町) ・この図書館は電子図書館を目玉にするというふうに聞いているが、著作権問題により、あまり情報にアクセスできないといった問題はないか。(女性 天理市) ・パソコンの台数をなるべく多くしてほしい。パソコンの利用時間を制限してほしい。パソコンを予約制にしてほしい。自分のパソコンがない人のことも考えてほしい。(10歳代 男性 明日香村) ・家にいても本があるか確認できるようにしてほしい。(10歳代 男性 明日香村) ・インターネットを無料で使えるようにしてほしい。(10歳代 男性 奈良市) ・インターネットサービスのスペースをもっと拡大すべきである。(10歳代 男性 天理市) ・インターネット等情報機器はどういうものがあるのか、詳しく教えてほしい。 	<p>計画済</p> <p>趣旨反映</p>	<p>インターネットを活用して様々な情報の利用ができるよう、大学、研究機関などとの連携を進めるよう計画していますが、様々な利用者を想定し、可能な限り、機器の利用、活用についてのサポートやネットワーク利用における利便性の向上を図る機器の導入を検討します。</p> <p>またネットワーク技術の新しい開発動向にも目を配りながら、充実したサービスの提供が可能となるよう検討します。</p>

<p>(10 歳代 男性 香芝市)</p> <ul style="list-style-type: none"> ・学校以外で外国語教材を利用できる語学演習室は、語学を勉強したいと思うものにとってうれしい。(10 歳代 女性 榛原町) ・家にコンピュータのないものにとって、コンピュータを自由に使える利用研修室があるのはうれしい。(10 歳代 女性 榛原町) ・利用端末の数を多くしてほしい。パンフレットで見るかぎり、何台あるのかわからない。オンラインで利用したい。(20 歳代 女性 広陵町) ・ネットワークを利用した利用端末個席を計画されていますが、ネットワークで調べた情報を印刷したり、CD や MD に落として持ち帰ることができれば、素晴らしい。(20 歳代 男性 県外) ・図書の内容要約、入門書か専門書か、本についているおび等がコンピュータの画面上で閲覧できるようにしてほしい。データ量の問題でインターネット上の閲覧が無理なら、図書館内だけでも閲覧できるようにしてほしい。(30 歳代 女性 京都府) ・市の図書館では入ってなさそうな本をさがしたい。奈良県について簡単に詳しくくらしの情報がひきだせるようになってくれればいい。(30 歳代 女性 香芝市) ・地方の図書館からもアクセスできて、探したい本をすぐ検索できて、どこの図書館にあるのか等もわかればありがたい。(30 歳代 男性 五條市) ・我々視覚障害者は画像を中心とした情報の多い時代において、情報収集に苦労しています。この情報不足を補うために、この施設を利用していきたいと思います。(30 歳代 男性 奈良市) ・国立国会図書館蔵書の CD - ROM 検索 (30 歳代 男性 奈良市) ・海外の人がインターネット等で奈良の歴史や文化を知りたいと思ったとき、この図書館が役にたつ存在となれば素晴らしいことだと思うので、随時そういった機能を付加していったらいいかでしょうか。(30 歳代 男性 明日香村) ・インターネット端末は入れないほうが良いとの意見もあるでしょうが、私は逆です。若干のインストラクター、監視員などを配置すれば、問題よりも利用者のメリットのほうが大きいと思います。(40 歳代 男性 大阪府) ・文化財など図書以外の情報検索については、東博が中心になっている国内文化財データベースとの連携を図ってほしい。もちろん一般にも公開していただき、家庭や他県からも検索できるようになればありがたい。(40 歳代 男性 県外) ・個人的には「データベースとしての図書館」を期待している。(40 歳代 男性 奈良市) ・文献検索に関して、いくつかのデータベースが用意されていますので、目的は達成できるが、一般の文献だけでなく、学術論文なども検索できるようにしてほしい 		
---	--	--

<p>い。(40歳代 男性 県外)</p> <ul style="list-style-type: none"> ・各家庭で、図書館の蔵書が検索出来ればよいと思う。(40歳代 女性 奈良市) ・利用端末個席や情報のアトリエのような施設があるのはうれしいが、その中に利用者の使用できるプリンタの設置を望む。コピー機のように有料でも構わないので是非お願いしたい。(40歳代 男性 奈良市) ・検索システムに内容紹介を加える。(40歳代 男性 広陵町) ・大変充実した図書館になるようで、期待しておりますが、立地がそれほど便利なおところではないので、誰もが気軽に立ち寄ってというのではなく、専門的な情報が提供できる学術的データベースとしての働きを目指してほしいと思います。特に県内外の他の図書館との連携でほしい情報がどの図書館や大学のどこにあるのかもインターネットで検索できるような、また図書館内の蔵書内容が、図書館へ行かなくても閲覧できるようなデータベースの整備を進めてほしい。 <p>(40歳代 女性 王寺町)</p> <ul style="list-style-type: none"> ・県内の公立図書館及び学校図書館をネットワーク化し、検索ソフトについては同一のソフトにすることにより、操作を一元化する。(40歳代 男性 田原本町) ・いつからでもどこからでも図書館資料が検索できることがIT時代の最大の魅力だと考えます。家に職場にいながらにして人類の知識と情報が得られることとはとても素晴らしいことです。新しい図書館では、数々のデータベースの充実と利用しやすい編集を期待しています。(40歳代 男性 橿原市) ・県行政に関する資料については、タイムリーな情報をインターネットで閲覧できるよう検討していただきたい。(40歳代 男性 大阪府) ・世界中のネットワーク情報について一度アクセスしてみたい。(40歳代 男性 大阪府) ・IT化への対応(40歳代 男性 吉野町) ・図書館から遠く離れた地域住民にとり、同じ県民ながら、受けられるサービスに限界を感じる。そこで、できるものから資料のデジタル化をしてインターネット上で利用できるようにしてほしい。(50歳代 男性 大淀町) ・分野を限定することなく貴重な資料のデジタル化を図ってほしい。(50歳代 男性 奈良市) ・本を検索したとき、本の表紙や目次、1ページ目が画像で見えると、どんな本がよくわかって便利だと思う。(50歳代 女性 大和郡山市) ・図書館に備え付けのスキャナーでデータ化しMO等で持ち帰られるか、メールで自宅に配信できるようにする。(パソコンが持ち込める様にする)(50歳代 男性 奈良市) ・地域生活情報データのサービスについては、できるだけ利用しやすいものにして 		
--	--	--

<p>ほしい。(50歳代 男性 広陵町)</p> <ul style="list-style-type: none"> ・コンピュータによるデータの抽出をやってみたい。(50歳代 男性 奈良市) ・本の紹介,ベストセラーの本の要約,読書新聞のようなホームページを用意し、そこに書評や掲示板をのせる。今日の図書館の行事や様子が手にとるようにわかる。そんなページがほしい。(50歳代 男性 大和郡山市) ・家庭でインターネットで蔵書検索できるようにしてほしい。本の内容がさらっとわかるようになればさらによい。(60歳代 男性 川西町) ・インターネット等、日進月歩の時代ですので、図書館オープン時に時代に乗り遅れることのないよう、対応してほしい。(60歳代 女性 桜井市) ・貸し出し不可能な本は必要箇所をデジタルカメラで写し、利用者にメールや郵送で提供する。(60歳代 男性 桜井市) ・検索ですべての本が容易な分類でわかるようにしてほしい。(60歳代 男性 平群町) ・E-mailなどの利用のために機器をおいてもらって、カードを購入のうえ、有料でインターネットを利用できるようにしてほしい。(60歳代 男性 奈良市) ・世界経済の予測のための資料の収集・分析に新図書館を使いたい。 (70歳代 男性 奈良市) ・図書検索時、本の著者やタイトルだけでなく内容についての分類があれば検索しやすい。(70歳代 男性 榛原町) ・インターネット設備を設けて各国と交流出来るようにしてほしい。 (70歳代 男性 生駒市) 		
--	--	--

2-10 使いやすい検索機器の整備（7件）

お寄せいただいたご意見	採否の別	県の考え方
<ul style="list-style-type: none"> ・本の検索機が欲しい。キーワード等で本が探せるやつ。橿原には10台程あって便利なのです。（男性） ・図書の検索においてカードを残してもらいたい。少なくとも、コンピュータ検索においても、高齢者など、機器操作に不慣れな人も使えるような仕組みをお願いしたい。（男性 奈良市） ・コンピュータを操作できなくても、音声や書いたものを差し込んだりなぞったりする方法で検索できるようになればよい。（50歳代 女性 奈良市） ・検索機（簡単に操作できるもの）をたくさん備えてほしい。（60歳代 男性 當麻町） ・機械に不慣れな利用者でも使い易い操作の簡単な検索機器を置いてほしい。（60歳代 男性 大和郡山市） ・高齢者にとってはパソコンによる資料検索に馴染んでいないため戸惑う。今までの郷土資料室や子ども室で味わったようなアットホームな空気が薄れるのではと不安。（70歳代 男性 奈良市） ・図書の検索に際して、現図書館に設置されているパソコンは、日本語をローマ字で入力しなければいけないので、高齢者にとって違和感があり、簡単には使えない。奈良市立図書館のような日本語で入力できる装置を新図書館といわず現図書館に設置して欲しい。（70歳代 男性 奈良市） 	<p>計画済</p> <p>趣旨反映</p>	<p>資料を検索するために必要となる専用の機器は、二階に10台程度計画していますが、ご意見の趣旨を踏まえて配置場所、台数等について検討します。</p> <p>また、利用機器についても、複雑な操作を要しない機器の選定に努めます。</p>

2-11 インターネット等機器の利用について（3件）

お寄せいただいたご意見	採否の別	県の考え方
<ul style="list-style-type: none"> ・個人が使うコンピュータの電気代の請求は。（20歳代 女性 奈良市） ・インターネット利用が可能であるなら、無料で利用できること。（40歳代 男性 當麻町） ・パソコン、インターネットの利用については、無料で使えることができればと願います。（50歳代 男性 奈良市） 	趣旨反映	インターネットの利用など、様々な情報関連機器の経費の徴収、利用制限等については、開館時点における社会情勢を踏まえて決定します。

2-12 書庫について（7件）

お寄せいただいたご意見	採否の別	県の考え方
<ul style="list-style-type: none"> ・古文書や歴史的な資料等の貴重品の保管については、高温多湿の日本では、カビや微生物等による収蔵物の劣化を防ぐ必要がある。書庫等に調湿機能を備えてはどうか。（20歳代 女性 県外） ・本のおい（カビのおい）を消してほしい。閉架は特ににおいがひどいと思われるので、中で作業をしている人は大変だと思う。（20歳代 女性 県外） ・自動化書庫については、欲しい本を館員の方に労力を煩わせずに出せるようになれば、遠慮なく依頼でき、待ち時間も短くて済みそうなので期待している。（20歳代 女性 県外） ・自動化書庫は、出納が速く、空間の有効活用ができ、さらに出納員がいらず、無人なので保存条件がよいと思う。職員の利用者へのサービスが、一層充実されると思う。（40歳代 男性 県外） ・京都府立図書館では、コンピュータ制御により本の出し入れが自由にできるとの事であるが、新奈良県立図書館もそういうシステムを導入し、もっとハイテクの図書館にしてほしい。（50歳代 男性 広陵町） ・収蔵量、便利さを考えれば、自動化書庫が最適だと思う。どんなサイズ、モノにでも対応できれば良いと思う。（50歳代 男性 大和高田市） ・自動書庫のコストを考えるとそのメリットに対してどれほどの価値があるか、またその必要性に付いての説明がほしい。（20歳代 男性 天理市） 	<p>趣旨反映</p>	<p>自動化書庫は、迅速なサービスを提供する観点から採用することにしました。また、自動化書庫は、温度や湿度の変化や光から資料を守ることができますし、建築時の費用や収容能力についても他の収蔵方法と大きな差がない反面、書庫内での作業者が必要なくなる分、運営コストの削減につながるなどのメリットを持っています。今後はこのシステムの長所を生かし、さらに便利にご利用頂けるよう検討します。</p>

2-13 交流室等について(28件)

お寄せいただいたご意見	採否の別	県の考え方
<ul style="list-style-type: none"> ・館としてのサービスに関わるテーマの研修会や文化講演会を開催し、情報のアトリエ(仮称)で作成した成果を発表したりとしています。極めて狭い分野へのサービスしか想定していないという印象を受ける。すべての県民に奉仕する交流ホールを用意すべきであると思う。(男性 平群町) ・会議室(交流室)では、隣の音は完全に遮断してほしい。 ・最大50人が教室型で集まれるような会議室を最低3つはほしい。県文化会館の1階の第1から第3会議室のような会議室。 ・大学の講座やゼミナールに開放するスペースの設置。(男性 奈良市) ・100名単位の見学者に対応ができるような「レクチャールーム」の設置を希望します。視察や研修に来た人だけでなく遠足などで訪問した子どもたちにも配慮ある対応ができるように。(20歳代 男性 奈良市) ・利用者が著作権マナーを身につけられるような工夫を。(20歳代 女性 京都府) ・図書館サービスの点では、本のよさを知らない人達にも理解してもらえるようなおはなし会や講習会をすべきである。ネットワーク的な情報提供にかたよるのではなく、このようなレベルの図書館サービスがどれだけできるのかを提示していただきたい。(20歳代 女性 田原本町) ・幼稚園、老人ホーム、地域のイベントなどで大人も子どもも楽しめるおはなし会を行っている私たちグループが活動できる場を望む。(30歳代 女性 吉野町) ・図書館は本や文学を中心とした情報の殿堂として、絵画等の美術館・文化美術品の博物館と同じように展示や催しを通じて生涯学習を発信していくようにする。そのため、「奈良の歴史文化」に関する資料を収納するだけでなく、「古文書講座」や「歴史文化講座」などを催し、学習の道筋をつける一翼を担うべく努めてほしい。(40歳代 男性 高取町) ・県外の奈良ファンも多く訪れ、奈良の図書館ならではの交流もはじまり深まるような奈良に関する研修プログラム。(40歳代 男性 奈良市) ・図書館主催の開放講座の充実。(40歳代 男性 吉野町) ・本の作者と直接話を聞いたり感想等を話し合ったりする機会があればよいと思うので、文学だけでなく多種多様な講演会を催してほしい。(50歳代 女性 奈良市) ・ゆったりとした雰囲気、友人やグループでいろいろな情報交換や話し合いのできるゾーンがあったらよい。(50歳代 女性 奈良市) 	<p>計画済</p> <p>趣旨反映</p>	<p>現在の計画では、最大200人程度が利用できる部屋(4分割可能)で図書館の資料などを基礎にした講演会や利用者の研究成果の発表が幅広く行えるよう計画しています。完全な遮音は困難ですが、可能な限り対応を検討します。また、発表や講演に利用される機器、装置についてはご意見を踏まえ検討します。</p>

<ul style="list-style-type: none"> ・図書館施設は、老人・主婦・子供にとって利用する機会があまりないように思われるので、子供会行事や学校の社会見学等に利用できれば良いと思う。(50歳代 女性 天理市) ・読書案内、新刊書の案内など、交流室を利用した催しをお願いしたい。(50歳代 男性 広陵町) ・図書館利用・サービスについての NPO や地域の人々へ開放できる場所として交流室が使えるか。(50歳代 男性 大和郡山市) ・経済、文化、歴史などの分野において、それぞれイキのいい講師による講演会セミナーなどを適時開催してほしい。(60歳代 男性 生駒市) ・ゆったりとした快適な図書館の中で物語の中に引き込まれつつ読書するのが私の夢です。そして同じ思いを持つ人々の中で交流ができ、1つの物語について互いの思いを話しあえたら楽しい。(60歳代 女性 天理市) ・講演やお話の会などを催してほしい。(60歳代 女性 平群町) ・高齢化時代に、読書を通じての交流センター機能が図書館には必要。(60歳代 男性 大和高田市) ・アマチュア主体のミニコンサート・劇・マジックショーなど若手芸術家の発表の場所を与える。そこで、演奏・演劇が楽しめる。(60歳代 男性 生駒市) ・論文作成のプログラム。(60歳代 男性 大和高田市) ・英書購読の手ほどき。(英語なくして、インターネットの拡がりはないので)(60歳代 男性 大和高田市) ・音楽等の同好グループによる催しや会報の作成を行う際には、自主管理方式で人件費の削減を図る。(60歳代 男性 王寺町) ・私は、本が好きで、村の図書室に行って本を読むことを、楽しみにしています。私のような本が好きな人が集まっているグループがあれば教えてください。(70歳代 男性 室生村) ・教育の一環として小学校の校外授業ができる、ビデオやスクリーンのある学習ルームを設置する。(70歳代 男性 奈良市) ・クラブ交流。高齢者と同居する児童が少ない中で、昔の遊びをやさしく手ほどきする。交流室で利用できるように。(70歳代 男性 桜井市) ・文学の講演ができる施設が備わっているとよい。(70歳代 女性 奈良市) 		
---	--	--

2-14 レファレンスの充実(12件)

お寄せいただいたご意見	採否の別	県の考え方
<ul style="list-style-type: none"> ・調べたいことをFAXで依頼し、回答していただけるシステムがあればよい。 ・職員の親しみやすい雰囲気、専門性を持った質の高いレファレンス能力を持った職員の配置。(30歳代 女性 京都府) ・最近では情報量が多くなりすぎているので、貸し出しサービスだけでなく、情報の再編集と整理というのが非常に重要になるかと思えます。ここには、かなり意志が入ってきますが、その意志をどう作り上げ啓蒙していくのかといういわゆる学芸員司書の重要性が問われる時代がくると思えます。(30歳代 男性 京都府) ・新図書館には、本の貸出返却や雑務事務を行う職員ではなく、学者並の専門知識をもった本物の司書を確保育成してもらいたい。そして、政治・行政・外交・国防のサポートのできる本物の図書館になってほしい。(30歳代 男性 新庄町) ・海外のホテルロビーなどにある何でも質問すれば答えてもらえるような機能がほしい。完全な回答までも出してもらえなくてもよい。どこに行けば教えてもらえるか情報が得られるかについてアドバイスをしてもらいたい。ネットを使ってもいい。(30歳代 男性 奈良市) ・公共機関や役所は、土日が休みで、職業もつ人間には利便性が悪い。本も大切ですが、社会におけるいろいろな知識や決まりなど知らないことも多く、情報収集の場としていろいろな分野の事柄を教えていただける窓口や相談員などが、土日でもおられて、利用できる場となれば、大変ありがたい。職員とやりとりができる機能が必要だと思う。(40歳代 女性 大和郡山市) ・歴史文化、行政資料、戦争体験などのコレクションについて、学識のある経験豊かな人を司書として置くことで、生きた資料になると思う。(50歳代 男性 大淀町) ・医療・スポーツ・栄養・歴史・文化等の専門的なことに対して疑問に思ったり深く知りたい時に、それに対する答えや解決方法を教えてもらえるような機能が欲しい。(50歳代 女性 奈良市) ・IT革命による情報や設備も必要で大切ですが、わからないこと、知りたいことをお話しできる人、聞いてくださる人を是非配置していただきたいと思えます。(60歳代 女性 大和郡山市) ・利用者が自分の関連する分野などでどんな図書があるか、どんな図書、資料などを利用すればよいかを相談できる担当者、窓口を設けてほしい。(60歳代 男性 生駒市) 	<p>計画済</p> <p>趣旨反映</p>	<p>専門的な資料を駆使し、利用者の高度なニーズに対応できる調査・研究の支援を行う計画をしておりますが、さらに多様な分野に対応でき、高いレファレンス能力のある図書館職員の育成に努めます。</p>

<ul style="list-style-type: none">・読み方のわからない人名、地名など調べてほしい。(60歳代 女性 平群町)・科学理論・科学技術の勉強では、書物だけでは理解できない数々の疑問が生じる。この疑問に相談に乗ってくれる機関・窓口が欲しい。図書館がこの相談機関あるいは仲介・紹介機関としての役割を担って欲しい。(70歳代 男性 奈良市)		
--	--	--

2-15 閲覧サービスについて（16件）

お寄せいただいたご意見	採否の別	県の考え方
<ul style="list-style-type: none"> ・閉架図書を閲覧する際、その手続きを簡便にしてほしい。本の番号やタイトル、氏名、住所等を1冊1冊について書くのは時間のロスである。自動化書庫でもあるしそのようなシステムを作ってほしい。（10歳代 女性 檀原市） ・特に貴重な本以外は手にとって確認できるよう開架にしてほしい。現図書館は開架があまりに少ないと思う。（30歳代 男性 大和郡山市） ・香芝市の図書館のように借りる本をいれるカゴを用意してほしい。本を持って歩くのは大変。（30歳代 女性 香芝市） ・本屋さんへ行くと、新刊とか話題の本とか平積みされていますよね。あれを眺めるのが好きだって言う意見が私の周りから出てきました。図書館もああいう風になっていると、つい行ってみたいくなる・つい借りてしまうのではないかと思います。（30歳代 男性 県外） ・アマゾンドットコムがやっていたような、お客さんの趣味・嗜好などを過去の貸出し履歴から類推して「次はこれ読みたいんちゃう？」「こんなものもあるよ」的なオススメをしてもらえるとうれしいです。本棚を眺めていても自分の興味ありそうな本しか結局は開けないですから。（30歳代 男性 県外） ・館長おすすめコーナーで本を紹介する。（40歳代 男性 広陵町） ・長時間かけて本を探すという作業を考えると、書架の近くに書見台（簡単なものでよい）があれば、とても助かる。また、書架の間の通路にいくつか椅子が備えつけられていたらなおいいかと思えます。高齢化を迎え、生涯学習の熱が高まっていくことに応え、実際に本を見ながら抱えながらの検索ができるよう設備を考えて下さい。（40歳代 男性 天理市） ・奈良に関する資料が見やすくなっている。（40歳代 男性 奈良市） ・資料がたった100万冊では少ないのでは。県民は単純計算でも144万人いますのに。（50歳代 女性 平群町） ・館内の運用改善。返却された本を、一時指定の場所に置いて他のユーザーが借りられるようにする。（数ある本の中で人気の本が分かり大変参考になります）新刊図書コーナーに展示する本を多くする。（50歳代 男性 奈良市） ・開架15万冊はあまりにも少ない。雑誌を含めせめて20万冊は必要である。（60歳代 女性 生駒市） ・搜したい本をすぐ解かるようにしてほしい。簡単で効率のよい手続きを。（60歳代 男性 川西町） ・本の貸し出しについては、月刊誌・週刊誌などの類はバックナンバーであっても 	<p>趣旨反映</p>	<p>開架冊数については、全国の都道府県立図書館の状況や今後の資料整備見通しなどから、専門系資料と合わせて25万冊(雑誌は除く)を計画しています。また、新刊書の展示コーナーは一階または二階に設置することを検討します。</p> <p>その他の閲覧サービスに関するご意見は、ご提案を踏まえ、排架やサインの工夫をしたり、コンピュータシステムなどを利用したりしながら、利用者の負担を軽減し、便利で簡便な利用ができるよう検討します。</p>

<p>貸し出しせず、館内で見られるようにしてほしい。(60歳代 男性 奈良市)</p> <ul style="list-style-type: none">・新聞は1ヶ月分を1日～15日、16日～31日と2冊に綴じるより、5日～7日分くらいに分けるほうがよい。(60歳代 男性 奈良市)・文化財関係資料が簡便に利用できることを望む。(70歳代 男性 上北山村)・一般の閲覧ができない古書の簡単な複製本をつくり、それを自由に閲覧させてほしい。(60歳代 男性 天理市)		
---	--	--

2-16 貸し出しサービス(11件)

お寄せいただいたご意見	採否の別	県の考え方
<ul style="list-style-type: none"> ・私は加茂町の住民で京都府民ですが、奈良市にむしろ近く生活感覚では奈良市民で、図書館利用もほとんど京都まで足を運んでおりません。そこでぜひお願いしたいのは、閲覧だけでなく「広域貸し出し」を念頭においていただきたいのです。第二国立国会図書館も開館間近であり、あらゆる意味で世界情報の共有化が進行しつつある時代です。ぜひ住民の狭い行政区分けによって利用者を限定せず、センターを中心とした円周上の広がりでの利用者範囲をきめていただいと切望しております。(男性 京都府) ・電話、FAX、Eメールで本の貸し出しを行う。(男性 田原本町) ・借りたい本がないとき、いつになったら借りられるかという情報をわかりやすく表示してほしい。(20歳代 女性 天理市) ・貸し出し制限冊数を設けないこと。これは、公立図書館の役割として、日本図書館協会が謳っているものです。利用者それぞれ、読むスピードは異なります。貸し出し期間内に各人が全て読み終える冊数も、異なってくるでしょう。それを、制限冊数などで、何冊までと区切ってしまうのはおかしいことではないでしょうか。多くの利用者に多くの図書を、と制限冊数を設けているのかもしれませんが、これはかえってやぶへびとなるでしょう。心行くまで利用が出来ない図書館には、何の期待も湧いてきません。そうなると、利用者の心は離れていってしまいます。(20歳代 女性 橿原市) ・吉野郡の人は1回10冊から15冊借りられる、貸出期間を1ヶ月にする。(20歳代 女性 下市町) ・借りるときにカードを出さなくても顔とか指紋とか声とかで借りることができたら、手ぶらで図書館に行けていいと思います。(30歳代 男性 県外) ・研究者向けの特別な貸し出しを認めてほしい。具体的には、貸出し期間を1ヶ月、冊数を10冊～20冊にし、禁帯出本の貸出しができるようにしてほしい。(40歳代 男性 奈良市) ・借りた本を預かってくれる(キープ)サービス。(40歳代 男性 広陵町) ・一回の貸出し冊数を増やしてほしい。(40歳代 女性 天理市) ・貴重な資料以外はどんどん貸し出し可にしてほしい。(50歳代 男性 大淀町) ・貸し出し図書は1回最大8冊、期間は最低2週間とする。(60歳代 男性 生駒市) 	<p>趣旨反映</p>	<p>貸出の冊数、期間については、現在奈良図書館、橿原図書館ともに5冊2週間となっています。公平性の見地から今後も何らかの制限が必要であると考えていますが、具体的にはご意見を踏まえて検討します。また、貴重資料や参考図書類は原則として禁帯出図書としていますが、これは資料の特殊性による取り扱いとしてご理解をお願いいたします。さらにご意見にあります広域貸し出しは、開かれた図書館づくりという観点からも大切なことではないかと考えますので、実施に向けて検討します。</p> <p>キープサービスは期間の設定や期間中の閲覧希望などを考えると対応は困難ですし、顔や指紋を使った利用者確認も公共施設が行うものとしては、肖像権やプライバシーの保護などの観点から導入は困難です。</p> <p>なお、貸し出し図書の返却期間は、現在でもインターネット上で確認することが可能となっています。</p>

2-17 機器操作サポート(11件)

お寄せいただいたご意見	採否の別	県の考え方
<ul style="list-style-type: none"> ・インターネットを使ってアクセスする方法をわかりやすく説明していただけるのか不安。(女性 天理市) ・情報のアトリエでは、どんな機器を利用できるのですか。それは、誰でも簡単に使えるものですか。使い方の指導はしてもらえるのですか。(10歳代 女性 天理市) ・情報を売りにするなら、中高年の方にわかるような機器の扱いを講習するなどしてほしい。(30歳代 女性 奈良市) ・最近の図書館が次世代の情報化社会の水先案内人を目指す資料&情報の宝庫であるなら、高尚すぎて私のような一般庶民の主婦にとってはあまり縁のないところみたいな気がします。これから先、誰もが目や耳で瞬時に情報をキャッチして満足できる時代になる一方、そのスピードに反比例してゆったりとした時の流れや心の充足感、癒しを求めるようになると思う。新県立図書館が、そういったゆとりが充足される中で、情報利用や情報活用のサポートが受けることのできるような機能があれば、良いかと思う。県民の皆さんがマナーを守って、すべての人が利用しやすい図書館であってほしい。(40歳代 女性 大阪府) ・施設の利用方法、特に情報機器の使い方について丁寧に指導し、案内する人員が数名必要であると思う。例えば、小学生が生活科の校外学習などで来館したときに、これに対応し利用方法を指導できる人材や部署が必要。(40歳代 男性 高取町) ・司書ではなく、コンピュータ利用アドバイザー(インストラクター)を各階に配置し、(不正利用を防止しつつ)不慣れな人に十分対応してほしい。(50歳代 男性 大淀町) ・情報検索のサービス・アドバイス。本図書館にある本等を紹介するだけでなく、他の図書館や幅広く世界のWeb上で見つけられるようアドバイスする。(50歳代 男性 奈良市) ・新しいIT機器を導入されますが、その使用方法についてのガイダンス機能を充実していただきたい。(50歳代 男性 広陵町) ・コンピュータの利用も可能ということですので、機械の利用ができるようになり、大いに活用できるようになりたいと思う。(60歳代 男性 奈良市) ・歳をとっているのでコンピュータなど使えない。特に1階には、私どもの使えるものはひとつもない。若い人や研究者向けの図書館のように思える。みんなが利用できるようにしてほしい。(70歳代 男性 川西町) 	<p>趣旨反映</p>	<p>情報機器の操作やコンピュータの活用についてのアドバイスができる人材を確保し、基本的な操作については十分支援できる体制をつくります。また、利用機器についても、複雑な操作を要しない機器の選定に努めるとともに、機器利用の講習会なども定期的を開催します。</p>

・すべての人が、IT を十分に利用出来得るとは思えないので、通常目録による検索も手軽にできるようにしてほしい。(70歳代 男性 上北山村)		
---	--	--

2-18 複写について(10件)

お寄せいただいたご意見	採否の別	県の考え方
<ul style="list-style-type: none"> ・コピー機があれば便利だと思う。(大阪府) ・コピーは10円のセルフコピーとし、カラーコピーも1台導入してほしい。(20歳代 女性 奈良市) ・複写機の設置。(20歳代 男性 奈良市) ・必要な資料を安くコピーできればありがたいと思います。(30歳代 男性 五條市) ・コピーサービスの充実。コピーサービスを閉館まで受け付けていただきたい。一枚の値段も10円になればいい。また電話でのコピー受け付けをしていただければありがたいです。(40歳代 女性 天理市) ・複写設備を整備すること。(40歳代 男性 當麻町) ・館内の運用改善 コピー機をユーザーに有料で開放する。コピーする職員を必要としません。(50歳代 男性 奈良市) ・コピーは安い料金で提供してほしい。(50歳代 男性 奈良市) ・コピーを自由に無料で出来るようにしてほしい。(60歳代 男性 川西町) ・著作権の問題もありコピーを安易にすべきでないかもしれないが、公立図書館によって、10円から30円と、コピー代が違うのは、疑問だ。まず、新県立図書館においてはいくらになるのか関心大だ。(60歳代 男性 奈良市) 	<p>計画済</p>	<p>複写は図書館所蔵の資料に限り、著作権法に許された範囲で行うことができますので新県立図書館でも必要な機器は備えます。また、複写料金については、適正な料金となるように検討しますが、複写されたものが利用者個人の所有物となるため、図書館法の解釈においても無料の原則にあたらないとされています。</p>

2-19 情報のアトリエの活用（6件）

お寄せいただいたご意見	採否の別	県の考え方
<ul style="list-style-type: none"> ・コンピュータ利用の対極から、昔ながらの本を手づくりする部屋を必要な道具とともに考えていただきたい。その際は地下といったように騒音に対する配慮も必要である。（50歳代 女性 奈良市） ・図書館が収集した資料を利用者に貸し出すのが一般的な図書館のサービスですが、この流れの逆の利用を提案したい。本又は資料を例えば一週間といった期間で利用者の側から図書館に貸し出し、他の多くの利用者に見てもらい、その後返却（希望であれば処分）というシステムです。最近、自分達で本や雑誌を作る人が増えてきましたが、作品は限られた人の間で読まれているだけで、書店でもなかなか置いてもらえません。こうした作品や自分達の活動の情報資料を一週間でも展示できる場を、システムを考えていただきたいと思います。（50歳代 女性 奈良市） ・自分で書いたものを編集・製本したものを紹介・展示できるコーナーがほしい。そのための裁断機やプレス機を備えた簡易製本工房もほしい。また、本の製作に関する相談や情報交換のコーナーがほしい。（60歳代 男性 奈良市） ・「情報のアトリエ」というのは実態はよくわかりませんが魅力的な気がします。企画・イベントなどどんどんやって図書館のウリとしてもっと前面におしだせばよいのではと思いますが。（運営上の制約などでむずかしいのでしょうか？）（30歳代 男性 京都府） ・情報のアトリエとは何をするとところかよくわからない。著作権はどうなるのか。（40歳代 女性 奈良市） ・情報のアトリエは不必要な設備である。パソコンが各家庭に一台あって当たり前という時代がすぐそこまで来ているのに、図書館がここまでする必要性は感じられない。（20歳代 女性 川西町） 	<p>計画済</p>	<p>（仮称）情報のアトリエでは、図書館資料やオンライン情報などを活用して、利用者自身が自由に情報を作り出して頂くスペースです。ここでは、コンピュータ利用によるマルチメディア資料の作成だけでなく、簡易な印刷、製本が可能な機器の導入も計画しています。</p>

2-20 資料購入リクエストについて(2件)

お寄せいただいたご意見	採否の別	県の考え方
<ul style="list-style-type: none"> ・「こういった本を入れてほしい」という利用者の要望を書きおくためのリクエストBOXがあればよいと思う。(10歳代 女性 天理市) ・図書の購入について広くユーザーが要望する本を調達出来る仕組みを構築する。現在は上手く機能しているとは思われない。(50歳代 男性 奈良市) 	趣旨反映	<p>新県立図書館は市町村図書館と役割を分担して、県域全体の図書館サービスを充実させていこうと考えています。そういった観点から、県立図書館のコレクションとしてふさわしい資料についてのリクエストがあった場合の反映していく仕組みについて検討します。</p>

2-2-1 県民が参加できる図書館運営について（2件）

お寄せいただいたご意見	採否の別	県の考え方
<ul style="list-style-type: none"> ・ 県民から意見を募集し、活用する、開かれた図書館を希望する。（60歳代 男性 奈良市） ・ 利用者のために、運営方法を継続改革。小学生、中学生、高校生、社会人、老人別の運営懇談会の開催。（60歳代 男性 大和高田市） 	計画済	<p>新県立図書館が、常に時代のニーズに対応した柔軟なサービスを提供できるよう、図書館・情報の専門家や利用者のなど様々な方の意見を取り入れ、常に進化する図書館の理念を保証していくシステムとして、図書館経営委員会の設置を計画しています。</p>

2-2-2 人員配置、職員体制（12件）

お寄せいただいたご意見	採否の別	県の考え方
<ul style="list-style-type: none"> ・案内所に手話のできる職員（手話通訳者）を設置する。（奈良市） ・奈良県では、図書館に司書資格のない人でも配属されると聞きました。それでは、レファレンスサービスも図書館の職種がなんたるかも知らない人間が図書館サービスに従事していることになります。図書館司書は博物館や美術館の学芸員と同様、専門的な知識を要する職種であります。まだまだ、司書を専門職として採用する図書館は少ないと聞きますが、新しく出来る図書館では、その実現が目指されるべきだと思います。（20歳代 女性 橿原市） ・司書の配置数がどれくらいになるか気になります。（20歳代 女性 天理市） ・新県立図書館では、司書の募集、採用計画というものはあるのでしょうか。（20歳代 女性 生駒市） ・司書の数を増やしてほしい。（20歳代 女性 県外） ・館長は、司書が望ましい。司書であれば、利用者の立場にたって運営するので利用も増え税金も有効に使われる。また、職員との信頼関係も築きやすく、利用者へのサービスもスムーズに行え、仕事がしやすくなる。館長が、教育者でこころと入れ替わると、自分の任期のときだけ何事も無いようにと、学校管理と同じようになり、利用者へのサービスは無視され不快になる。また、仕事をあまりしない公務員も司書であれば、注意し育てていけるが、司書でなければ見てみぬふりをするので、税金の無駄遣いになる。職員はもちろんだが、嘱託もアルバイトも司書にしてほしい。職員も嘱託も橿原考古学研究所（嘱託は5年任期）のように新聞などで全国公募にして、常に前向きに自分を磨き人との調和を図り、仕事に必要な知識を学んでいくような人を採用して欲しい。なぜなら、会社や組織というものは、人で生きてくるものであるから、公的な機関で倒産はしないからといても、税金の無駄遣いはやめて欲しい。新図書館では、レファレンス係を作り経験の豊富な人を配属して欲しい。聞く人によって本があったり、無いとかわからないとかあしらわれるのは困る。経験が必要なときは嘱託の年齢制限はいらなと思うし、司書と別枠で専門分野の人を採用してもいいと思う。（40歳代 女性 橿原市） ・カウンターの対応は百貨店なみにしてほしい。名札をしっかりとつけてほしい。（40歳代 女性 奈良市） ・県立図書館として、さまざまな分野に精通した専門司書を配置し、県下の市町村図書館への情報発信、専門職員研修の場にしてほしい。（40歳代 女性 香芝市） 	<p>趣旨反映</p>	<p>人員等の組織に関わることについては、サービスの適正化を図る観点から、開館時の業務内容などを十分精査し、支障なく運営ができるよう検討します。</p> <p>ご意見については、様々な分野に精通した職員や手話などバリアフリーサービスに対応できる職員の配置等の内容もありますので、そういうことも含め業務の進め方などさらに検討します。</p>

<ul style="list-style-type: none"> ・館長は専任、専門職員を配置してほしい。県立高校の教員をあてがうのはやめてほしい。(40歳代 女性 奈良市) ・児童書に限らず、機器で人目を引くのではなく、蔵書の豊富さと読書指導、読書案内のできる司書の豊富さで、県立らしさを主張してほしい。(50歳代 女性 桜井市) ・司書係員はボランティアを募る。(60歳代 男性 奈良市) ・館長は退職校長や役人の偉い人などではなく、専門の司書を置いてほしい。(70歳代 女性 平群町) 		
---	--	--

2-23 ボランティア等の参加（4件）

お寄せいただいたご意見	採否の別	県の考え方
<ul style="list-style-type: none"> ・すべてを図書館職員に負担申し上げるのは問題あると思います。そこで、県民にボランティアを申し出るのはどうでしょうか。土日祝日の職員の補助をする、図書の棚卸しを手伝う、閉架庫からの図書の出し入れなどいろいろとボランティア出来そうなことがあると思います。現在の資格の取り方がよく分かっていませんが、図書司書の資格を取れるような仕組みを作っても良いと思います。図書館業務に興味ある県立高校生に助けてもらうのも良い方法かもしれません。夏休みなどに手伝ってもらおうとよいでしょう。高校生が手助けすることは大学進学 of 申告事項として有効に行かせることも出来るでしょう。（40歳代 男性 奈良市） ・各種のNPOを図書館が育てたり、図書館OBを格とした活動はあるのか。（50歳代 男性 大和郡山市） ・図書の宅配サービスやデジタルカメラでの撮影を行った場合の業務量の増大には高齢者のボランティアを利用する。（60歳代 男性 桜井市） ・職員ではなく、高齢者で知的要求のある人をボランティアとし、相談や検索を担当させる。また、ユニホームを設定し、親しみやすい雰囲気にする。（60歳代 男性 奈良市） 	趣旨反映	近年、博物館等の公共施設で、障害者のサポートや展示品の解説など様々な分野でボランティアの皆さんが活躍されています。新県立図書館でも、情報機器の操作や障害のある人のサポートなどの分野で、ボランティアの皆さんの参加が可能となるような仕組みづくりを検討します。

2-24 館内の運営について(12件)

お寄せいただいたご意見	採否の別	県の考え方
<ul style="list-style-type: none"> ・奈良県立図書館は利用するのに最初にカードを渡してそれが人のマナーをよくしていると思います。公共のものとはいえ人の本を借りるのは大変なことだと思います。だから管理しないといけないし、図書館のひとと最初にこんにちと言って鍵をもらうシステムは続けて欲しいです。(女性 大阪府) ・ 図書館は本棚の配置がエレベーターを中心に四隅にあるが方向感覚をなくさせるような死角の多いつくりです。利用者のマナーが悪いのは、死角が多く、受付の目にとまらないからだと思います。放送で飲食禁止と言っているだけです。個人利用の機の配置が室内の縁に並んでいるので、なにをしているやらで恐いです。奈良県立では、本棚の配置、これはコンビニのようにクリアに、角には鏡もつけてほしいです。(女性 大阪府) ・グループ学習室を学校の調べ物学習等に皆で使いたい、予約は必要になるのか。(10歳代 男性 奈良市) ・現在利用者のマナー低下により、1年間で橿原・奈良合わせて300冊もの蔵書が失われるという残念な事態が生じている。新図書館では、盗難防止装置を導入することを強く望む。(10歳代 男性 橿原市) ・グループ学習室などの部屋での飲食の監視は、そもそも図書館に部屋を作る意味があるのか。(20歳代 女性 奈良市) ・国立国会図書館のように、磁気カードを入館者全員に渡し、それによって図書、AV、託児などの利用を管理する。(30歳代 男性 奈良市) ・無断帯出の数が新聞に載っていましたが、県民の意識向上のため、生涯学習課として、啓発活動等をお願いしたい。(40歳代 女性 奈良市) ・インターネット端末は、多分すぐに壊れるでしょう。(止めた方がよい)。図書館の利用者は想像以上に低モラルです。 図書館のCDは音飛びするものが多い。(40歳代 男性 大阪府) ・ときどき紛失が見られるのでセキュリティ面を考慮してほしい。(50歳代 男性 奈良市) ・館内での礼儀やモラル等の指導をお願いします。(50歳代 男性 奈良市) ・利用者すべてに快適であるためには、利用規則などの整備が必要では。(50歳代 男性 広陵町) ・小さい子ども連れの方々にはもう少しマナーを心得るよう図ってください。(60歳代 男性 奈良市) 	<p>趣旨反映</p>	<p>利用者のモラルに関わることは、利用者自身の自覚に委ねるのが本来と考えますが、図書館はこのような使うところ、という共通の意識を持っていただけるような雰囲気や仕組みづくりを検討します。また、資料の紛失についても、モラルの向上に努めるとともに、不正持ち出しを防止する装置の導入なども検討します。</p> <p>なお、グループ学習室や個室などは一般閲覧席とは別に申し込み制により対応することを検討します。</p>

2-25 県内図書館・国会図書館・大学等の連携による図書館サービスの向上について(30件)

お寄せいただいたご意見	採否の別	県の考え方
<ul style="list-style-type: none"> ・ネットワーク時代であることから、市立、県立をとわず、国会図書館までも、バーチャルにリンクさせ、そのハブ機能を果たすものであって欲しい。というのも、この新図書館ですべてを満足させることは不可能だからだ。(男性) ・すぐそばの大安寺西小学校と三笠中学校とも連携してほしい。それぞれの図書室とオンラインで結ぶ。中学校の職場体験学習の場として、提供・協力する。それぞれの学校の図書委員会と共催のイベントを企画する。総合的な学習の時間の中心として、司書が学校へ行って授業を担当する。図書室感覚で利用できる利用しやすさを追求してほしい。教室を図書館内に確保するなど。(20歳代 男性 奈良市) ・他の図書館からの図書の取り寄せができればよい。大きな図書館同士の連携だけでなく、町立や市立図書館とも連携したシステムを。(20歳代 女性 県外) ・市立と県立相互の図書館のコンピュータでお互いの蔵書が確認できればよい。(20歳代 女性 奈良市) ・県立図書館には遠いので、それぞれの図書館とのネットワークを大切にしてもらったら県の住民とのつながりが強くなると思う。(20歳代 女性 當麻町) ・最近図書館と博物館の融合メディアをよく考えます。基本的に実物資料と文献資料が別々にあるというのは非常に不便です。博物館の中にも図書を充実させ貸し出しもできる、あるいは図書館で企画展を開催させ、関連する図書文献を収集がてらある一定の期間展示することもこれから必要と考えるとともに、図書館自体が金太郎飴的になっていたものが、専門性を持ってくる時代がくると考えています。つまり、その図書館に行かなければならない雑誌・文献をいかに収集していくのかというのが、これからの図書館の新しいあり方といえます。(30歳代 男性 京都府) ・各市町村立の図書館のサポートを充実して、県内の人すべてが県立図書館の活動が実感できるような取り組みを期待する。(30歳代 男性 當麻町) ・蔵書検索ができる。(各地方の市町村の図書館とつないでおく)県の図書館にしかないかどうかすぐにわかるようにしてほしい。(30歳代 女性 香芝市) ・情報と物流のネットワークをさらに充実していただければ、探している本が早く借りられると思う。(30歳代 女性 香芝市) ・東大寺や興福寺、県内社寺図書館には多数の貴重な典籍を有して居られますので、それらを県立図書館の端末からデータ検索できるようなシステムを構築してほしい。(30歳代 男性 大和郡山市) 	<p>趣旨反映</p>	<p>インターネットを活用しての資料の検索や貸し出しができるように検討するなど市町村図書館との連携を進めます。国立国会図書館や大学図書館等についても利用者の利便性が向上するよう連携を強める方策を検討していきます。</p> <p>また、学校等においても、学習に役立てて頂けるように県立図書館の特徴を生かした資料の提供やサポート体制の整備を進めます。</p>

- ・新図書館は交通の便が悪く、県立図書館が新図書館1館になるので、他の市町村とのネットワークをよりていねいにできるような工夫を。(40歳代 女性 奈良市)
- ・ネットワークとしては、県内の全ての図書館と相互貸し出しが出来るシステムの導入が必要でしょう。そのためにも強力な蔵書管理システムが不可欠です。蔵書検索端末として、中央図書館の OMLIS は結構良く出来ています。建設中の国立国会図書館と相互貸し出しが出来れば最高です。(40歳代 男性 大阪府)
- ・小・中学生の調べ学習に対応できる図書の充実とスペースと専門司書の配置を考えてほしい。(40歳代 女性 香芝市)
- ・情報通信ネットワークを利用し、小中、高等学校などから情報検索や情報活用により、課題研究、総合的な学習の時間やその他の教科等の学習で活用する。また、生徒のフィールドワークとしての図書館の活用。(40歳代 男性 広陵町)
- ・図書館共通のネットワークが出来ていることは知っていますが、遠くの図書館の場合や学生だけに解放された大学図書館に資料がある場合は閲覧に行くことも出来ず指をくわえるだけです。また得られる情報も薄っぺらなものとなります。そこで近隣図書館とは蔵書内容に関わるようなところまで情報を集めていただき、残念ながら奈良県立図書館にはないが、大学付属図書館には蔵書があり、閲覧できる様にしていただきたい。(特に閲覧者を限定する閉鎖的な図書館に対しても県立図書館から特別に閲覧できる制度を設定していただきたい。)対象は国立図書館、近隣公立図書館、国立博物館所蔵図書、国公私立大学付属図書館、社寺付属図書館などです。(40歳代 男性 奈良市)
- ・すでに考えられていると思いますが、奈良には多くの社寺があるという日本における奈良の特殊性があります。これら多くの社寺には多くの貴重な書物が保管されています。これらを統一的に系統的に県民は読む手段を持ち得ません。県立図書館として多くの社寺に保管されている書物をリンクさせ、県立図書館にはもちろん無いけれど東大寺図書館に保管されているような情報を提供していただきたい。きっと県民だけでなく国民、海外からの研究者も利用するグローバルに解放された奈良文化財情報の基点図書館となるのではないのでしょうか。(40歳代 男性 奈良市)
- ・県民の利便性からいえば、県下の図書館とのネットワークの充実が不可欠。(50歳代 男性 當麻町)
- ・国会図書館と新県立図書館の整合性を持たせていただきたい。(40歳代 女性 橿原市)
- ・どんな資料でも取り寄せていただける仕組みに期待したい。(50歳代 男性 大和高田市)

<ul style="list-style-type: none"> ・ 県立図書館だけでなく、他の図書館とも連携し、総合的な情報を提供していただけるのはうれしい。ぜひ実現してほしい。(50歳代 男性 広陵町) ・ 国会図書館や他の専門書をそろえた図書館の情報が検索でき、資料が手に入ればありがたい。(50歳代 男性 橿原市) ・ 小中学校との連携を図るなど、子どもたちが図書館を利用することを常に考えるような啓発の工夫もしていただければ。(50歳代 男性 広陵町) ・ 地元の図書館にない本は県立から借りてもらえるという制度をつくりあげて下さい。今は何か調べたければ、まず大阪の図書館へ行こうという風で、奈良県民でありながら、奈良の図書館が活用できません。(50歳代 女性 生駒市) ・ 市町村の図書館から新県立図書館の資料が見れるように、IT を駆使した情報網を整備してほしい。(50歳代 男性 田原本町) ・ 今までどおりに県下の図書館へのネットサービスを続けてほしい。(60歳代 女性 生駒市) ・ 京阪奈学研都市にできる国会図書館分館との相互運営を考えてほしい。県立図書館で国会図書館の図書が読める又は借りられるシステムを組み込んでほしい。(60歳代 男性 奈良市) ・ 特徴のある図書館に。奈良は書の発祥の地。全国から書のことは奈良だといわれるような図書館にしてもらいたい。書の古典や名品の展示もあってよい。(美術館との連携もありそう) (60歳代 男性 生駒市) ・ IT 機能は絶対に必要。県内図書館はすべてネットで連携し、国会図書館とも連携が必要。(60歳代 男性 大和高田市) ・ 県立図書館で 町立図書館の利用カードが利用できればよい。(70歳代 男性 榛原町) ・ 当館にない図書が、県下の何処の図書館にあるかすぐにわかるような設備をお願い。(70歳代 男性 生駒市) 		
---	--	--

2-26 市町村支援について(15件)

お寄せいただいたご意見	採否の別	県の考え方
<ul style="list-style-type: none"> ・未設置町村解消をめざした図書館振興策を盛り込んで下さい。県立図書館は県全域に図書館サービスが行き渡ることを本務だと思います。実際に手足となるのは市町村立図書館で、その手足が十分な働きができるように、末端まで健康な血管がひろがっていることが必要だと思います。(女性 平群町) ・県内の図書館のセンター機能を担ってください。高齢化社会において遠く、交通費のかかるところまでわざわざ出向いていく県民は少ないと思います。ほとんどの県民にとって、図書館の充実がもっとも切実で実感できる行政サービスとなります。県内にはさまざまな状況の図書館があり、各々その運営に努力しておられますし、近隣図書館でネットワークづくりをされているところもあるようですが、新県立が県全体のネットワーク、近郊府県との連携をして、資料の相互貸借にとどまらず人事交流面でも、県内の図書館のセンター機能を今まで以上に強化していただき、地域格差の少ない図書館サービスが受けられるといいなあと思います。(女性 平群町) ・市町村支援がなんらうたわれていないのがっかりです。今まで「ないがしろ」にしてきてこれからも「ないがしろ」にするのでしょうか。ご一考願います。(50歳代 女性 平群町) ・私の在住している平群町では、町立図書館がないし、現在も県立図書館の支援は全く受けられない。希望する県民が手軽に県立図書館を利用できるようもっと積極的に考えて支援してもらいたい。(50歳代 女性 平群町) ・地方分権の幕が開き、まだまだナショナル・ミニマムさえ、達成に至っていない奈良県の公共図書館サービスには、県の指導的役割がますます重要な時代に移ってきている。ところが、県民が等しく受ける権利を有する県全域への図書サービスといった最も重要なサービスの具体策が、このパンフレットには見当たらない。現在の利便性の良い場所を離れて、交通の便の悪い新しい所で新図書館が開館するのであれば、常時、直接の利用が困難な県全域の住民に対して、あるいは、公立図書館をもつ自治体に対しては、図書館の図書館としてどのようにサービスしていくかの具体策が見当たらない。本来は、当然、最初の見出しとなるべき重要なテーマは、「世界的な情報共有に向けて」ではなく、「県民の情報共有に向けて：どこに住んでいても」と思う。(50歳代 男性 王寺町) ・県下市町村の図書館に向け本の物流を担う協力車を運行させること。(40歳代 男性 當麻町) ・奈良県下市町村に図書館を設置することを働きかけること。(40歳代 男性 	<p>趣旨反映</p>	<p>県の考え方</p> <p>県立図書館は県域全体を対象とする図書館ですので、市町村図書館では困難な広域的なサービスやより専門的なレファレンスへの対応などに重点をおくことで、県域全体の図書館サービスの向上を図ることが重要であると考えています。</p> <p>そこで、インターネット等情報ネットワークを活用した、検索サービスの充実、拡張や資料の共有化に向けての取り組み、図書館職員の研修といった県域全体の図書館サービスの向上を図る支援を行ってまいります。</p>

<p>當麻町)</p> <ul style="list-style-type: none"> ・学校図書館がお粗末で専任司書がない。子ども達が利用しやすい図書館が身近にあることが大切である。これらのことを地域図書館で対応できない部分、指導にあたる部分を県立が担ってほしい。(30歳代 女性 香芝市) ・県内の各市や町の図書館とのネットワークや図書館がない地域への援助は、どう考えておられますか。このパンフレットでは、情報の面以外は、ほとんど何も読み取られない。奈良県の図書館が発展する方向づけに力をいれてください。(50歳代 女性 生駒市) ・情報に力が入りすぎ、情報センターに従来の図書館を付属物のように組み入れたように思われる。県立図書館は市町村図書館のサポートができるものであるべきだと思うが、新図書館はその機能を果たせるのか。(50歳代 女性 桜井市) ・(市町村図書館のサポートをするに際して)開架冊数が15万冊では少ないように思われる。(50歳代 女性 桜井市) ・インターネット、障害者の利用への配慮。そして交流室、グループ学習室という発信基地としての準備がなされていることをうれしく思う。これまでは、図書館利用は主として個人を対象としていたが、講演会、グループでの学習の場を設けていることが大きな前進である。県立図書館に、よりよい学校図書館を目指して、司書教諭の育成をする機関(指導センター)を作って欲しい。発信基地としての役割を担った図書館作りを目指して欲しい。(60歳代 女性 橿原市) ・開架15万冊、閉架100万冊は県立としては少ないと思う。各市町村図書館の除籍資料から県として必要なものを収容するとすれば、非常にスペースが少ないと思う。(70歳代 女性 平群町) ・情報ネットワークの中心とするなら、図書館のない多くの市町村やBMでない行き届かない地域を、情報が行き届くよう地域に変えていくよう県が指導する必要がある。(70歳代 女性 平群町) ・市町村図書館の職員の方の研修や支援にあたっていただきたいと思います。(70歳代 女性 香芝市) 		
--	--	--

2-2-7 図書館以外の場所での図書の貸出・返却への対応（27件）

お寄せいただいたご意見	採否の別	県の考え方
<ul style="list-style-type: none"> ・返却ポストの設置 できれば大きな駅ごとに。（男性） ・図書館以外でも本が返せるようにしてほしい。（10歳代 男性 明日香村） ・移動図書館サービスがあれば便利です。（10歳代 女性 天理市） ・インターネットで借りたい本の在庫確認および、予約をする。（予約の際に利用者は、希望の受け取り場所を指定する。）在庫があれば、受け渡し期間を図書館から利用者にメールで通知する。受け渡し期間中に、希望する受け渡し場所で本を受け取る。返却ポストに本を返却する。というのがあれば、利用者としてはうれしいです。特に、受け渡し場所が駅構内であれば非常に助かります。受け渡し時間は、通勤前の早朝から利用できると助かります。（20歳代 男性 県外） ・病院で入院中だけど本が読みたい、CD が聴きたいという人、お年寄り、小さい子どもなど、いろいろな相手・利用者のためのサービスがほしい。（20歳代 女性 天理市） ・私の実家には図書室はあってもほとんど利用されていないし、情報もあまり来ません。遠くの図書館に行かないといけないのは不便だし、図書館主催のお話会などの催しがないので、そういう人が集まり楽しむ場が少ない。そこで、図書の移動サービスや意識調査（どんな本が読みたいか）や閉架図書一覧があればよいと思う。（20歳代 女性 天理市） ・各図書館で利用者が館内の職員に言わなくても自分で自由に県立図書館の図書の検索ができるような端末を設置してほしい。（20歳代 女性 下市町） ・返却が楽にできたらいいです。（駅に返却）（20歳代 女性 三郷町） ・移動図書館車は図書館に行くのに遠い方にも利用していただけます。（30歳代 男性 御所市） ・県立図書館で借りた図書を、近隣の図書館へ返却できたり、県立図書館の蔵書を近隣の図書館で貸出し返却が可能なように、県内公共図書館のネットワーク化。（30歳代 女性 大和高田市） ・家から新図書館まで行くのは不便なので、最寄りの市立図書館を通じて本の貸出しや検索ができるようにしてほしい。（30歳代 女性 橿原市） ・インターネットや携帯電話から借りたい本を申し込んだら、次の日、会社から帰ると本が届いている、というようなサービスがあったらすごく利用します。もちろんお金は出してもいいです。（読み終わったらまた回収に来てくれると完璧。）読み終わった本を近くのコンビニに返すとか、出張先で郵便局に返すとか、どこからでも返せるといいと思います。私などは意外と気にしいなので、返却期限が 	<p>計画済</p> <p>趣旨反映</p>	<p>県立図書館への来館が困難な場合には、近くの市町村立図書館で資料の貸出・返却が可能ですが、このシステムを基礎にさらに便利な仕組みづくりについて検討します。</p>

<p>迫ると結構プレッシャーを感じます。「返さないと。善良な市民なのに。」といった感じです。どこからでも気軽に返せるとなるとすごくうれしいです。</p> <p>(30歳代 男性 県外)</p> <ul style="list-style-type: none"> ・県内の主要駅に本の返却ポストを設置してもらいたい。(30歳代 女性 奈良市) ・貸し出し情報をメールで知らせてくれるのはとてもいいアイデアですが、もう一步踏み込んで、本のデリバリーサービスもやったらどうですか？有料でも良いと思います。本が読みたくても図書館や本屋へ行けない身障者や年よりは、たくさんいると思います。また、若い人でも、本を買うより安い値段で本を借りられ、かつ配達、回収までやってくれるところがあれば、利用しようと思うのではありませんか？(40歳代 男性 大阪府) ・図書の貸出しシステムとしてネット上で申し込むことができ、宅配する。返却はコンビニでも可能とする。宅配は有料でもよい。近くの図書館に貸出し用図書がない場合でも、ネットワーク化されているので、所有している図書館から宅配するサービスが必要である。(40歳代 男性 田原本町) ・新図書館は不便なところがあるので、インターネットで検索した本を申し込むと着払いなどの方法で宅配してもらえると便利だと思う。ただしできるだけ低料金で。(50歳代 女性 大和郡山市) ・地元の図書館に県立の本を届けることによって、県北部の住民と同じように資料を利用できるようにしてほしい。(50歳代 男性 大淀町) ・計画が進められている現在の図書館は、情報処理能力に主力を置いて、駅前図書館、駅構内図書館をその出先と考え設置し、そこで朝読みたい本を予約して帰りに受け取って帰るなどできればよい。(50歳代 男性 三郷町) ・実際に本を貸し出ししてもらうには、県立図書館へ行く、市立図書館に届けてもらう、有料で郵送してもらう等の方法があるが、市立図書館に届けてもらうのが一番便利だと思う。(50歳代 男性 大和郡山市) ・町の図書室をとおして県立の本が借りられるように、利用しやすいシステムをつくってほしい。(50歳代 女性 吉野町) ・立派な図書館でも近くになければ利用価値はない。したがって、市町村の図書館を經由して、図書の貸出や巡回図書館のような面を充実してほしい。(60歳代 男性 室生村) ・市立、町立図書館がなかったころ、巡回文庫には大変お世話になった。今も南部の山間の村々では、図書館もままならない状態ですが、定期的に公民館や学校に、新鮮な書物を届けるサービスを一層充実させてほしい。(60歳代 女性 生駒市) 		
---	--	--

<ul style="list-style-type: none"> ・ホームページ上に図書検索コーナーを開設し、メールでも図書貸し出しを可能とする。その際には、最寄りの図書館で受け取りや返却が可能とする。また、出向けない利用者を考慮し、送料を負担すれば、送付による貸し出しも可能とする。 (60歳代 男性 桜井市) ・奈良市及び奈良市近隣以外の県民が県立図書館を利用するに際して、時間的、交通に要する費用等多大のハンディが生じるとされる。そこで、図書の返却は各市町村図書館でも可能としてほしい。これを可能にするため、県内各市町村の図書館利用者カードをオンライン化する。(60歳代 男性 桜井市) ・生駒市の各図書館に設置のディスプレイで県立の本を探し、取り寄せ、返却できるようにしてほしい。図書カードの発行も生駒市の図書館でできるようにしてほしい。(60歳代 男性 生駒市) ・市町村の図書館にはないような本を県から借り出せるようなシステムにしてほしい。(60歳代 女性 平群町) ・町立図書館の検索器で県立図書館保有の図書が検索出来て、その貸出・返却も町立図書館で出来れば助かります。(70歳代 男性 榛原町) 		
--	--	--

2-28 図書・物品の販売について(6件)

お寄せいただいたご意見	採否の別	県の考え方
<ul style="list-style-type: none"> ・家庭で読まなくなった本を図書館で引き取ってもらったり、図書館の古い雑誌や本を定期的に市のバザー等で安くわけてもらえるとよい。(奈良市) ・本屋には売れ筋の本しかない。入手が困難である。稀少本の貸出だけでなく、販売コーナーを設置してほしい。(30歳代 男性 奈良市) ・文具の売店(30歳代 男性 奈良市) ・気に入った本は図書館からネットで購入できるようにする。(40歳代 男性 広陵町) ・普通の本屋では手にいれにくい書籍や専門書を図書館にて情報入手して、希望者のための取り寄せ(販売)を考えては。特に医学書等。(60歳代 男性 上牧町) ・古書のコピーや複製本作成を実費でもらえるようにしてほしい。(60歳代 男性 天理市) 	趣旨反映	図書館が図書等の小売店となることはできませんので、販売は困難ですが、文具等については、ご不便をお掛けすることのないよう何らかの方法を検討します。

2-29 便益施設、設備の設置（3件）

お寄せいただいたご意見	採否の別	県の考え方
<ul style="list-style-type: none"> ・公衆電話の設置。（10歳代 男性 天理市） ・駅から遠いので、図書館の入り口前に路線バスの停留所を設置すること。（40歳代 男性 當麻町） ・図書館の外部に郵便局、バス停を設け老人の交通手段を容易にする。（60歳代 男性 奈良市） 	趣旨反映	便益施設や設備の設置については、利用者の利便性に配慮して検討します。

2-30 図書館の規模について（5件）

お寄せいただいたご意見	採否の別	県の考え方
<ul style="list-style-type: none"> ・ 広大で鳥の宝庫だった大池を全部つぶし、そのうち2分の1未満の土地しか建物に使っていないが、もっと建物を大きくして、それぞれの施設を広くしてほしい。周りを美しく整備しても、それは、本当の自然ではない。中途半端な人工自然を増やすぐらいなら、建物を充実させてほしい。（10歳代 女性 奈良市） ・ 出来るだけ建物を広くし、制限がないのなら地上3階建てとし、さらに書物が増えても収納出来るようにしてほしい。（20歳代 女性 奈良市） ・ 奈良の計画は、蔵書数に対して少し狭いのではないかと思います。大阪市立中央図書館では、子供のための、中高生のため、自然科学、社会科学、小説などの独立コーナーがあり、利用者層の分離がうまく出来ていると思います。（今の奈良の平面計画では問題だと思います）（40歳代 男性 大阪府） ・ 将来に向け、書庫増設可能な隣接地を確保すること。書庫は近い将来満杯になります。（40歳代 男性 當麻町） 	<p>計画済</p>	<p>建物の規模については所蔵資料の増加や利用形態の変化に柔軟に対応できるよう将来的な展望も行って計画いたしました。さらに詳細な設計を行う中で、より効率的なスペース利用を検討します。</p>

2-3 1 建設予定地について(14件)

お寄せいただいたご意見	採否の別	県の考え方
<ul style="list-style-type: none"> ・そごう跡地の建物の再利用はできないか。美術館の開催スペースや喫茶利用スペース、明るいガラス張りの閲覧場所には利用しやすい場所もあり、バスの利用も便利。駅から徒歩でいける。駐車スペースもある。(男性 奈良市) ・建設場所が「より使いやすく便利な図書館」に符合しない。県内中央部(人口)である磯城郡の24号バイパスの沿線に建設すべきである。新図書館にコンピュータネットワークを活用する「総合情報センター」としての機能を持たせるなら県庁所在地にこだわるのはおかしい。意見を募集するなら建設場所からやるべきだ。(男性 桜井市) ・新県立図書館の建設予定地は県北部であり、国立国会図書館関西館の建設予定地も県北部であり、両館は近い位置にある。どうして北部に2館も図書館を建設するのか。(女性 橿原市) ・交通に関してだが、計画予定地への交通アクセスに問題はないか。あの地域にアクセスするには、細い道路を経なければならず、非常に混雑を引き起こす要因とはならないか。また、限られた土地であり、その後の拡張性も疑問。メインの道路に面した郊外型を目指すべきかと考える。(男性) ・交通の便利なところに図書館を建てるべきだ。例えば、JR奈良駅前の再開発とからめて立地を考えるのがよいと思う。情報処理能力を強化すれば、立地はどこでも良いと考えられる。ネットで他機関と結んで、情報の中枢的機能を果たすべきである。(50歳代 男性 三郷町) ・地理的に遠くて行きにくい。皆が利用しやすいように駅から近いところにほしいと思います。(60歳代 女性 平群町) ・立地条件が大変悪い。これでは、往復時間・交通費の面で気軽に利用できず、折角の大プロジェクトも宝の持ち腐れになりかねない。少々金がかかってももっと立地条件の良い場所に建てるべきである。たとえば、利用者・利用期間が限られている県営プールを移転させ、その跡地を利用したり、奈良そごうの跡地を買収し、建物をそのまま図書館にしてはどうか。(70歳代 男性 奈良市) ・予定地について、佐保川流域環境としては良いと思うが、そごう跡地のほうが交通の便がよく最適だと思う。(70歳代 男性 奈良市) ・行くまでに時間がかかるのは大変なので、橿原、桜井、高田、吉野など近くにもこんな図書館をつくってほしい。(10歳代 男性 明日香村) ・奈良市まで出るのが遠い人のために、せめて県の真中近くに設置してほしい。(10歳代 女性 広陵町) 	<p>計画済</p>	<p>県の考え方</p> <p>ライフスタイルの多様化や生涯学習意欲の高まりによって、図書館に対する利用者の要望も多岐にわたり、内容もより高度になってきています。現在の奈良・橿原両県立図書館は設置より長年が経過し、蔵書的にも、設備的にも広範なニーズに的確にお応えする事が困難になってきたため、2館の力を結集して広域的なサービスにも十分応え得る新しい図書館を整備する事といたしました。</p> <p>基本構想では、県内幹線道路交通網に近いこと、大規模駐車場の設置が可能なこと、鉄道駅に近いこと、バスによる来館が可能なことの3点を候補地の条件としておりました。</p> <p>予定地は、国道24号に近接しており、相当程度駐車スペースが確保でき、鉄道、またはバスなどの公共交通機関とのアクセスが複数路線確保できる点などを考慮して決定しました。</p> <p>また、直接の来館が困難な場合でも、現在インターネットや市町村図書館などから県立図書館の情報や資料をご利用頂けますが、仕組みや体制を整えて、さらに便利に、さらに広範な資料や情報をご利用頂けるよう検討します。</p>

<ul style="list-style-type: none"> ・県立高田図書館を。(20歳代 男性 広陵町) ・インターネットの利用はできても、多数の蔵書にふれることができない南部にも設置すべきである。(50歳代 男性 當麻町) ・もう少し南部に図書館をつくってほしい。(50歳代 女性 吉野町) ・諸々の施設が行政上やむを得ないとはいえ、北に偏りすぎている。図書館に限らず、中和南和地区へ建設の配慮が望まれる。(70歳代 男性 奈良市) ・もう少し橿原市の近くにあれば利用したいと思うが、奈良では利用するのに交通が大変なので、利用しないと思う。南部にも力をいれてほしい。(60歳代 女性 橿原市) 		
--	--	--

2-3 2 交通利便性等の確保（56件）

お寄せいただいたご意見	採否の別	県の考え方
<ul style="list-style-type: none"> ・ 余裕のある駐車場と周辺道路の渋滞緩和。 ・ 場所の不便なところだから専用バスがあると子供、お年寄り、障害者も行きやすい。（天理市） ・ 駅から遠い。行く気が失せてしまう。（大阪府） ・ 交通の問題に配慮してほしい。 図書館は近鉄奈良線からもバスが出ていますが、行きのバスはあっても帰りのバスがありません。（女性 大阪府） ・ 鉄道駅から遠く、高齢者、身障者等には不便な場所にできる図書館である。再考されたい。（男性 奈良市） ・ 交通の便があまりよくないので、子どもや高齢者のことを考え、専用バスを走らせてほしい。（女性 天理市） ・ 新図書館は現在の図書館に比べ交通の便が悪い。利用者のことを考えると、多少お金がかかっても交通の便のよい現図書館を増設する方がよいのでは。それが無理ならば、バス代を安くしたり、無料シャトルバスの運行を考えてほしい。（10歳代 女性 奈良市） ・ 駅から遠くなるので不便。（10歳代 女性 天理市） ・ 交通の便が悪いので、専用のバスを運行するなど配慮が必要である。（10歳代 女性 天理市） ・ 交通の便がよくないので、近鉄新大宮駅や JR 奈良駅から直通バスを出すと利用者が増えると思う。（10歳代 女性 天理市） ・ 駅から遠いので、専用のバスを運行してほしい。（10歳代 男性 天理市） ・ 交通の便が悪くなりますが、バスなどは出してもらえるのですか。（10歳代 女性 天理市） ・ 建設予定地が不便な所なので、専用バスがあったらよい。（10歳代 女性） ・ 駅から離れているので、子供やお年寄り、障害者のためにも専用の送迎バスを運行すべきである。（10歳代 男性 天理市） ・ 新県立図書館の場所が駅から遠いし、交通が不便だから行きにくい。（10歳代 女性 天理市） ・ 不便すぎるので、せめて専用バス（無料に近い）を手立てしてもらいたい。一番近い駅からでも20分近くかかるのでは、利用者も少なくなるのでは。（10歳代 男性 天理市） ・ 場所が不便です。最寄りの駅から専用バスや「図書館前」バス停を設置してほしい。（10歳代 女性 天理市） 	<p>趣旨反映</p>	<p>県の考え方</p> <p>最寄駅から図書館近くまでのバス路線は以下のとおり4路線があります。 新大宮 あかしや公園前 37本/日 近鉄奈良 二条大路南町経由 恋の窪町 44本/日 JR 奈良駅 三笠中学校経由 あかしや公園前 8本/日 県庁前 近鉄奈良駅、JR 奈良駅経由 恋の窪2丁目 20本/日</p> <p>なお、最寄駅からのバス輸送については、利用に支障のないように関係機関に働きかけるなどの努力をします。</p> <p>また、自動車による来館については、アクセス道路の整備などを行い安全な通行を確保します。</p>

<ul style="list-style-type: none"> ・新しい図書館ができるのはうれしいが、交通の便の悪い場所にあるのが気になる。専用バスなどを走らせ、誰もが利用しやすいように配慮してほしい。(10歳代 女性 天理市) ・車椅子の方が来館の際、立地条件そのものに問題があると思われるが、専用バスの運行はあるのか。(10歳代 女性 天理市) ・交通の便が悪い。(20歳代 女性 天理市) ・駅からバスでも10～15分かかる不便な場所に建設するのだから、子どもやお年寄りでも安全に来館できるように、専用バスがあれば便利になると思う。(20歳代 女性 天理市) ・交通手段が不便そうだが、それに対する処置はとってもらえるのか。(20歳代 女性 天理市) ・利便性の悪い建設されるので(バスの便も悪いと聞いています)、最寄りの駅から、子供やお年寄りのために専用バスを運行してほしい。(20歳代 男性 天理市) ・駅から徒歩20分は遠いと思う。専用バス、自転車などをつくってほしい。(20歳代 女性 天理市) ・新図書館は交通に不便(特に歩いていく人にとって)なので、絶対バスが必要。(20歳代 男性 天理市) ・是非、利用したいと思って楽しみにしているのですが、交通手段があまりよくないような気がします。私は、奈良市平松に住んでいるのですが、なにか便利な行き方はないのでしょうか?検討の方、宜しくお願いします。(20歳代 女性 奈良市) ・遠方の人でも利用できるよう、月に1度吉野郡から図書館までのバスサービス。(20歳代 女性 下市町) ・立地条件が悪い。公共機関を使用するにしても、バスの本数が少ない。(20歳代 女性 奈良市) ・音声点字出力室といったいいものを作っているのに、(交通の便が悪く)図書館まで行くことが出来なければ無意味。(20歳代 女性 奈良市) ・近鉄奈良・新大宮とJR奈良から送迎バスを出してほしい。(20歳代 女性 三郷町) ・最寄駅よりすっごく遠いし、車の渋滞が予想され、大変使いにくい図書館になると思う。(20歳代 女性 橿原市) ・インターネットには自宅からも携帯電話からもアクセスできるため、県庁横の立地ならまだしも近隣住民以外ではアクセスに非常に不便な新県立図書館には魅力を感じない。送迎バス(無料)が各地から、ないし、大きな駅から走行する予定 		
--	--	--

<p>があるのか知りたい。肢体不自由など障害をもつ県民の利用については最低限の保障を。(30歳代 女性 奈良市)</p> <ul style="list-style-type: none"> ・県の図書館なのに場所が不便。中南部の地域に住む者にとっては、遠くて交通アクセスが悪い。(30歳代 女性 香芝市) ・近鉄新大宮駅・JR奈良駅から送迎バスを運行してもらいたい。(30歳代 女性 奈良市) ・新図書館の場所が結構不便なところがあるので、近鉄・JR 主要駅からバスで行けるようにしてほしい。(30歳代 男性 奈良市) ・新大宮駅から徒歩20分、バスで10分と遠いので、奈良市の住民でないと、利用する機会はないと感じます。(遠くから)一日がかりでも行きたくなるようなスペースだとよいのですが。(40歳代 女性 當麻町) ・もう少し交通の便のよいところで計画をたててほしい。(40歳代 女性 奈良市) ・バス路線のルート変更と便数の確保に責任ある対応をお願いします。(40歳代 男性 奈良市) ・老若男女を問わず、県内外からの来館者のため、バスまたは送迎者の配慮があればよい。(40歳代 女性 天理市) ・車で来館する人には利用しやすいと思いますが、交通弱者への配慮をくれぐれもよろしくをお願いします。私は車の運転ができません。(40歳代 女性 天理市) ・最寄駅前に貸し自転車等の施設があると良い。(40歳代 女性 天理市) ・交通の便から考えると、循環式のバスがあれば、高齢者や子供達も利用しやすい。(40歳代 女性 橿原市) ・直接利用する場合、アクセスの問題があると思う。公共交通機関の整備をお願いします。(50歳代 男性 奈良市) ・交流の場は行きやすいところであってこそでしょう。あまりに不便。(50歳代 女性 平群町) ・最近奈良市では100円バスが運行されているが、新図書館前にも100円バスの停留所を設ければわかりやすいし、交通費も少しは安上がりになる。(50歳代 女性 奈良市) ・大和郡山市立図書館は駅に近くバス停もある。新県立図書館にもバス停はできるのか。バスについては、低床バスの路線を望む。(50歳代 男性 大和郡山市) ・場所が比較的不便。最寄の駅より無料シャトルバスを運営してほしい。(60歳代 男性 平群町) ・バスユースを抜本的に検討する。(60歳代 男性 奈良市) ・利用を高めるため近鉄新大宮駅で、リサイクル自転車を貸し出しすればよい。 		
---	--	--

<p>(70 歳代 男性 奈良市)</p> <ul style="list-style-type: none"> ・立地条件が悪く自動車を持たない者は行くのが不便。(70 歳代 女性 平群町) ・新図書館の位置が老人や障害者の足に適しているかどうか。車でないと行きにくいようでは困る。バスなどの利便性。(70 歳代 男性 橿原市) ・利用を高めるため有料シャトルバス(環境にやさしい電気自動車)が近鉄奈良駅 - JR 奈良駅 - 近鉄新大宮 - 図書館のルートで運行すればよい。(70 歳代 男性 奈良市) ・新県立図書館へ行く交通機関を整備してほしい。(70 歳代 男性 奈良市) ・橿原図書館を閉めるのなら、県全域に無料送迎バスを走らせるべきだ。利用者を増やすのに役立つし、新図書館への交通の便が悪ければ、誰も利用しないのではないか。(20 歳代 女性 広陵町) ・奈良県民が全員活用利用できるよう、市郡別に日を決めて送迎バスをお願いしたい。(60 歳代 男性 橿原市) ・遠方者が気楽に来館できるよう、65 歳以上は図書館通いの場合に限り交通費は全額無料に。(60 歳代 男性 大和高田市) 		
---	--	--

2-33 現図書館の存続（12件）

お寄せいただいたご意見	採否の別	県の考え方
<ul style="list-style-type: none"> ・現在の図書館の場所は近くに学校も多く、学生も多く利用できる。現在の図書館をなんらかのかたちで存続させてほしい。県立図書館の支部として残してほしい。 ・県立図書館は駅から近いので、学校が早く終わったときなど利用しやすかった。新しいところはすごく不便だから多分行けない。せめて今の場所に自習できるような場所がほしい。（10歳代 女性 奈良市） ・橿原図書館を「なら子ども図書館」として再編してはどうか。新県立図書館を「総合情報センター」と位置付けるならば、橿原館は「こども読書応援館」という位置付けに出来ると思う。（10歳代 男性 橿原市） ・橿原図書館は閉館になるのか。（30歳代 男性 橿原市） ・県立橿原図書館が閉鎖されると、県南部の住民は取り残される気がするので御一考をお願いしたい。（30歳代 女性 大和高田市） ・現在の登大路に図書館を残してほしい。図書リストや端末をおくなどして、新しい図書館からの図書取り寄せの中継地点にするなど、完全になくすのはやめてほしい。（40歳代 男性 奈良市） ・県立橿原図書館を地域のための施設（県南部の郷土芸能展示、美術館、写真館、地元交流の場、観光物産展示、大正～昭和初期のアンティークな雰囲気のカフェ等）となるよう、原形をとどめ残して欲しい。（40歳代 女性 橿原市） ・現在の県立奈良図書館が移転すると遠くて不便になるので、現在の場所に新聞や月刊誌等のコーナーを残してほしい。（50歳代 女性 奈良市） ・戦争中の生活体験に関する資料は旧図書館で一室設けるべき。新図書館に持っていくと特色が発揮できない。橿原図書館も整備してほしい。（60歳代 男性 奈良市） ・現在の奈良県立図書館を残し、新図書館と2本立てにすれば、情報社会の水先案内人という目的に沿うと思う。（70歳代 女性 平群町） ・会社帰りに利用できる、現図書館の存続を希望する。（70歳代 男性 奈良市） ・知事のあいさつを読んでも、橿原図書館を閉館する必然性を理解できないばかりか、「情報」をキーワードに、文化を切り捨てていこうとしているのではないかとまで感じてしまう。（40歳代 男性 奈良市） 	<p>検討済</p>	<p>新県立図書館は、情報ネットワークを活用することによって、県内の図書館（室）と連携し、より高度で深みのある情報サービスを目指しています。その際、ネットワークの中核拠点としては、システム、データ管理の点で一ヶ所集中が合理的です。また、特に市町村・学校図書館への支援・補完の観点からレファレンスの高度化が不可欠であり、専門職員の分散は避ける必要があると考えています。</p>

2-34 開館日、開館時間について(26件)

お寄せいただいたご意見	採否の別	県の考え方
<ul style="list-style-type: none"> ・ 図書の貸出し時間を午前9時から午後9時までとしてほしい。また、図書の返却ポストを、いつも利用できるようにしてほしい。通常の開館日もそこで返せるようにしてほしい。 ・ 仕事帰りに寄れるように、夜10時ごろまで開館しているとよい。 ・ 24時間オープンの実現。(男性 奈良市) ・ 開館時刻についての要望ですが、夜の7時くらいまでしてほしいです。(10歳代 女性 田原本町) ・ 会社帰りや学校(大学)帰りなど、より多くの人に利用してもらうために、24時間開館したほうがよいと思う。そのためには、仮眠室も必要になると思う。(20歳代 男性 橿原市) ・ 社会人の利用しやすい、社会人のためになる図書館がほしい。例えば利用時間。(30歳代 女性 橿原市) ・ 郷土資料室を17時以降も開けてほしい。一般のサラリーマンの場合、平日17時以降の利用がほとんどとなるため、多少専門的な書籍、史資料を閲覧しようとしても利用できない。(30歳代 男性 奈良市) ・ 仕事の帰りにも図書館が利用できるように夜まで開館しておいてもらいたい。(30歳代 女性 奈良市) ・ 夜間に学習する社会人のために、開館時間は10時まで延長すべきである。また、休館日を出来る限り少なくしてほしい。(特に土、日、祭日)(30歳代 男性 奈良市) ・ 仕事帰りに寄れるように開館時間を長くしてほしい。(40歳代 女性 奈良市) ・ 閉館時間をPM10:00に延長。(40歳代 女性 天理市) ・ 図書館の開館時間は、ライフスタイルの多様化や生涯学習意欲の高まりに対応できるように夜遅くまで、利用できるようにしてもらえるとよい。(40歳代 女性 當麻町) ・ 仕事帰りにも利用できるよう夜もあけてほしい。普段7:00まで、金曜日は8:00まで。(40歳代 女性 奈良市) ・ 開館時間や休館日はどうなるのでしょうか。働く人が気軽に立ち寄れるような時間帯(夜間開館)が決定されればうれしいです。(40歳代 男性 三郷町) ・ サラリーマンが利用しやすいよう開館は午後からよいので、閉館を8時に。(40歳代 男性 広陵町) ・ 会社勤めをしている県民を意識した開館時間の設定(特に閉館時間の設定を)お 	<p>趣旨反映</p>	<p>県の考え方</p> <p>現在の県立図書館の開館時間は、 奈良図書館 一般資料室 9 - 20時 郷土閲覧室 9 - 17時 橿原図書館 9 - 17時 で、休館日は、月曜日、祝日となっています。 新県立図書館の開館時間は、ご意見を踏まえ るとともに、周辺地域への影響にも配慮しな がら検討します。また、開館日についても、 人員の配置等を考えながら拡大の方向で検 討します。</p>

<p>願います。希望としては21時頃までの開館を期待したいです。また、職員の方々には申し訳ないですが、県民が利用しやすい土日祝日の開館をお願いしたいです。(40歳代 男性 奈良市)</p> <ul style="list-style-type: none"> ・私は会社員で、図書館の利用については、どうしても土日祝日になる。ところが現在の県立奈良図書館は、平成13年度カレンダーを見ても19回も土日祝日の休みがある。年度末には、2週間もの長期休みのあと、月末に休むなど、利用者の立場にたった休館のスケジュールとは思えない。勤務されている方々の休みも必要だが、交代で休むようにしたらどうか。図書や資料整理のために必要な休館は平日におこなうなど、今一度計画を考え直してほしい。休館日の休みも多すぎる。適当な要員を確保し、休館日を減らしてほしい。(40歳代 男性 奈良市) ・ライフスタイルの多様化にあわせて、開館時間の柔軟な設定をお願いしたい。(50歳代 男性 奈良市) ・県立も奈良市立図書館も月曜休館ですが、どちらかずらしていただけると助かる。(50歳代 男性 奈良市) ・休館日は奈良市立中央図書館の休日と違う日にしてほしい。(50歳代 男性 奈良市) ・仕事をしている人のため、可能な限り遅くまで開館してほしい。(50歳代 女性 奈良市) ・コンビニエンスストアのように夜までとは言わないが、ボランティアやシルバー人材センターを活用し、日曜、祝祭日、平日に休館日のない年中無休の図書館にしてほしい。(60歳代 男性 生駒市) ・朝9時から夜10時ころまで無休日で誰でもいつでも利用できるようにしていただきたい。(60歳代 男性 當麻町) ・ハイテク技術を導入し、24時間開館の図書館を検討してほしい。(60歳代 男性 奈良市) ・年中無休とし、8:00より21:00までの開館。(60歳代 男性 奈良市) ・利用時間に余裕があるように。(70歳代 男性 橿原市) 		
--	--	--

2-35 障害者向けの事業情報の提供（1件）

お寄せいただいたご意見	採否の別	県の考え方
<p>・この図書館に関する情報をメールリストもしくは、メルマガで随時紹介してほしい。我々視覚障害者にとってテキスト形式のメールは非常に有効です。 （30歳代 男性 奈良市）</p>	<p>趣旨反映</p>	<p>幅広く広報を行うという観点から、公開された情報を希望者の皆さんに電子メール等を活用して配信することを検討します。</p>

2-36 情報公開条例（公文書）（1件）

お寄せいただいたご意見	採否の別	県の考え方
<p>・公文書データベースシステムは情報公開法対応なのでしょうか。図書館は閲覧所という位置づけでしょうか。（男性 平群町）</p>	<p>計画済</p>	<p>奈良県関係の公文書等行政資料については、貴重な記録資料として保存、活用を図ることとしています。収集や閲覧の方法等については、公文書館法の趣旨に則る形で現在検討中です。なお、図書館が扱う公文書は奈良県情報公開条例の対象外とされたものとなります。</p>

2-37 建物計画へのご意見（33件）

お寄せいただいたご意見	採否の別	県の考え方
<ul style="list-style-type: none"> ・展示ギャラリーは必要ないと思う。大規模な交流室も不必要。図書館は、あくまでも本のサービスをするところ。（女性 天理市） ・図書館は本がメインなのに、一般書架が2階にあるのはおかしいと思う。2階と1階を反対にし、一般書架は1階に置くべきだと思う。（女性 天理市） ・外観は冷たい・風格がない印象を受ける。東京両国駅のように、外観のみを残し、内側を再先端利用（リサイクル）されてはいかがか。（男性 香芝市） ・1階にも書架を作ってほしい。（10歳代 女性 天理市） ・自動書架は必要ないと思う。広い場所ならいくらかでも県内にはあると思うので、自動書架にお金をかけるのなら、その分たくさん本を入れてほしいし、人の手によるサービスにお金をかけるほうがよい。（10歳代 女性 広陵町） ・中庭の設置。（10歳代 男性 天理市） ・この図書館は駅から遠いので、遠くにあるだけ行く価値のある図書館として使えるようにしてほしい。（10歳代 男性 天理市） ・車椅子の方にとって、一般書架が2階にあることは、エレベーターがあるとはいえ、不便に思われる。（10歳代 女性 天理市） ・エレベーターがあるにしろ、2階に一般書架があるより、1階にあったほうがお年寄りや障害のおある利用者にとって便利ではないか。（10歳代 女性 天理市） ・出来れば1階に一般書架を置いてもらって、利便性を重視してもらいたい。（20歳代 男性 天理市） ・階段を昇り降りするのに不便を感じる人は多いと思うので、1階に一般図書を。（20歳代 女性 天理市） ・バリアフリーの面から、一般書架を2階にする必要があるのか。（20歳代 男性 天理市） ・高スピードの検索システムや本、雑誌等のいれかえに柔軟に対応できるレイアウトづくりが必要だと思う。（20歳代 男性 県外） ・専門資料書架に置かれるものが、ある程度価値のあるものとする西日がガンガン入るといのはやっぱりまずいと思います。だからといっていつもブラインド下げっぱなしなんていうのはちょっと寂しいです。この図だけではその点について配慮されているのかわかりませんが、外観デザイン上ほしいから、あるいは法規上、開口がいるからということで単に窓とブラインドがついているだけなら、ちょっとどうかと思います。（軒の深さでカバーできているのかな？）そ 	<p>趣旨反映</p>	<p>現在の計画では、その土地の形状から、自動車による来館には地階が、徒歩や自転車等による来館には一階が入り口となるように設計されています。また、エレベータを2機そなえたり、一階二階との間は大規模な吹き抜けを設けるなどして、極力階層を意識する事なく、充実した図書等の資料群とその他のメディアを複合的に利用できる展開を計画中です。また、環境への配慮や省エネルギーを視野に入れる中で効率的、快適な利用空間の形成に努めています。</p> <p>今後は頂戴したご意見も参考に、より便利で使い勝手のよい図書館となるよう検討します。</p>

<p>の辺は、設計者の腕と見識の問題とおもいますが、なんらかの配慮と工夫がなされているのでしょうか。(30歳代 男性 京都府)</p> <ul style="list-style-type: none"> ・1階の使い方がいまいちよくわかりません。実際に使ってみないとよくわからない所もあるかと思えますそういう意味では、極力、間仕切りなど固定物は設けず、いつでも必要に応じて変えられる、自由度の高いフレキシブルなオープンスペースとして設定しておいて、そのときそのときの状況に応じて使い方を更新していくという考え方にしておいたほうがよいと思います。今後、情報技術が発達し、一般に広く浸透したとしてどんな新しい使い方が求められるようになるかわかりませんからそう考えると吹き抜け真ん中の階段はちょっとどうかと思います。またプラン(平面)が凸凹していて(不正形で)使いにくいと思います。たとえば「書架や机の配列はイメージです。」とありますが実際に置こうとするとかなり苦労すると思えますし、使い方に制約が大きいです。(30歳代 男性 京都府) ・私の実家は東大阪にあり、そちらの図書館も時々利用します。そこでは、児童・幼児書のコーナーとスペースが別に設けられて、親子共々気に入っています。また、視聴覚スペースが個別に設けられていたり、新聞・雑誌などは玄関入ってすぐの場所にありました。そちらは、ラグビー場やドリーム21の近くにありまして(東花園と花園の間くらい)一度ご覧になられては・・・予算の関係もあるかと思いますがきっと、参考になると思います。広大な敷地と大駐車場、本に興味のある小3の長男のためにも貴図書館には大いなる期待を抱いております。(30歳代 女性 奈良市) ・対面読書室、グループ学習室は一般書架の近くに欲しい。(40歳代 女性 香芝市) ・言うまでもなく、使いやすい図書館であって欲しい。誰もが、気軽に立ち寄り、本を読んだり調べごとができるよう、配慮して欲しい。管理は大変だが簡単に利用できるシステムに。もちろん、施設はバリアフリーで。(40歳代 男性 大和郡山市) ・乳児からかなりのお年寄りに至るまで、この図書館によって生きる喜びをいただけるような、そういう内容やシステムを希望する。いかに情報化社会といえ、その中に人の心の暖かさや館内に居心地のよさのない図書館は利用したいと思わないだろう。(50歳代 女性 大和高田市) ・納税者の立場からいうと、節税の観点から、良い設備を導入して省力化を進め、ランニングコストの低い、償却を検討してほしい。(50歳代 男性 大和高田市) ・世界の最先端に行くハイテク機器や設備で奈良県のイメージアップが必要です。 		
--	--	--

<p>(50歳代 男性 大和高田市)</p> <ul style="list-style-type: none"> ・屋上には出られるのか。(50歳代 男性 大和郡山市) ・情報センターがメインであると象徴しているかのように、1階に機器が整備されているが、県民のことを考える図書館ならば、1階と2階は逆のほうがよい。 (50歳代 女性 桜井市) ・次代を担う若者小中高生に創造力、思考力をつけさず、物をつくりだす創造、思考できる情報を提供できる場を提供してほしい。例えば、図書資料より理科科学の実験模型づくりの広場を提供してほしい。(60歳代 男性 奈良市) ・会社を退職した今は時間にゆとりができたので心の向上のため知識を得ることに専念したい。そのため、図書館を大いに利用するつもりである。内(設備のシステム)外(建物等の環境)共に立派な図書館ができることを期待する。(60歳代 男性 香芝市) ・図書館の屋上部分に、日陰スペースを設け、ベンチを設ける。(70歳代 男性 桜井市) ・情報がインターネットで自由に手にいれることができる時代に、このような施設が必要なのでしょうか?そこへ出向いてでも、知りたい情報があるように、また情報を閲覧できるような良好な「環境」空間にしてほしい。(家でインターネットを見るよりそこへ足をはさんでネットワークをみたくなるような)(30歳代 男性 大和高田市) ・何故、本を中心にした図書館にしないのか。計画冊数では少なすぎる。図書館に必要なのは本そのものである。本を中心とした図書館にして下さい。(50歳代 男性 桜井市) ・沢山の人がよく行く、行きやすい図書館にしてほしい。新しい次代の図書館という感じを出しすぎる。最も大切な利用者の声を実現して欲しい。(20歳代 女性 天理市) ・図書館は本があるところだけでなく、本と人がつながるところであるべきだ。高齢者が、資料をすわってゆっくり探せる、ゆっくり読める館がよいと思う。コンピュータよりなによりまず本である。わざわざ図書館に足を運んでコンピュータを利用する人はそんなに多くないと思う。(30歳代 女性 香芝市) ・一般県民の利用する施設ではなさそうであると思う。一握りの専門家の書庫のようなものを考えていると思う。地域住民と密着した子どもからお年寄りまでを視野に入れた県立図書館であってほしい。(40歳代 女性 香芝市) ・このパンフレットは抽象的な説明ばかりで、具体的イメージがつかめない。親しみやすい図書館を作ってもらいたい。(50歳代 女性 平群町) ・入ってすぐの場所に、コンピュータ機器が構えていては、コンピュータに弱い高 		
--	--	--

<p>齡者や調査目的のない利用者は入りづらい。県民のすべてに門戸を開くため、入り口にはカウンターと、図書に精通した職員を置き「ようこそ」という図書館の誠意をあらわすべきである。(20歳代 女性 田原本町)</p>		
--	--	--

2-38 建設工事や図書館運営による周辺への影響について（6件）

お寄せいただいたご意見	採否の別	県の考え方
<ul style="list-style-type: none"> ・工事時の安全対策をお願いしたい。（男性 奈良市） ・高圧線等による電磁波の影響に配慮してもらいたい。（男性 奈良市） ・周辺の道路整備を図書館完成までをお願いしたい。通学路のため、迷惑駐車や事故の増えないように整備をお願いしたい。（50歳代 男性 奈良市） ・三条通り～大安寺・柏木線間の道路は振動と駐車とゴミのポイ捨て等で、学童、一般歩行者にとっては通行の難所になっている。新図書館建設地は幼稚園・小学校・中学校が隣接する奈良の一大文京地区なので、これを機に新図書館に相応しい周辺の環境をつくってほしい。周辺道路（佐保川堰提）は特に車両対策に注意していただきたい。佐保川堰提道路は車両通行禁止の遊歩道にし、散策や憩いの場にしてほしい。（三条通り～三笠中学横～新図書館東側～大安寺・柏木線道路）は駐車とゴミ捨て場にしないように環境を整えていただきたい。今後は桜と新図書館と憩いの森もある佐保川を期待している。（70歳代 男性 奈良市） ・近隣住民として、県立図書館の移設を歓迎したいのですが、周辺道路は通学路であり、道幅の狭さや交通量の増加が気になります。駐車場の確保は勿論ですが、周辺の道路整備も県として取り組んでいただきたいです。（20歳代 男性 奈良市） ・交通事情のことです。現在でも通勤通学時の朝夕の車の行き来が大変多く、交通安全、騒音、環境などが従来のように守れるかどうか心配です。どうかご配慮をお願いします。（60歳代 男性 奈良市） 	<p>趣旨反映</p>	<p>建設工事中や図書館運営時には付近の住環境や交通事情に十分配慮して、計画、運営を進めます。</p>

2-39 開館時期について(5件)

お寄せいただいたご意見	採否の別	県の考え方
<ul style="list-style-type: none"> ・新県立図書館の開館時期を教えてください。(30歳代 女性) ・新県立図書館の開館時期を教えてください。(30歳代 男性 橿原市) ・早期開館を望みます。(40歳代 女性 奈良市) ・できるだけ早く開館して下さい。17年頃に開館されると聞いていますが、できるだけ早く新図書館が完成することを期待しています。(50歳代 男性 奈良市) ・いつ完成するのかという大事なことがパンフレットに書かれていない。(70歳代 男性 大和郡山市) 	趣旨反映	皆さんから頂戴した様々なご意見を踏まえ、今後詳細な設計作業に着手し、その後建築工事ということになりますので、現在のところ、5～6年後の完成を目指しています。

2-40 現図書館への要望（3件）

お寄せいただいたご意見	採否の別	県の考え方
<ul style="list-style-type: none"> ・ 県立橿原図書館は、建物が古く寒い、読書机が古く狭い、書棚が少ない、ゴミ箱がない、パソコン環境がない、ライトが暗い等により学習・読書に適しているとは思えない。また、橿原市立では、自習が禁止されているので、橿原市で自習できる図書館は県立橿原しかないのに、勉強の際参考となる文献がない。どうか、橿原県立図書館整備についての議論をお願いしたい。（20歳代 女性 橿原市） ・ 現在の県立図書館の閲覧席の机は少なすぎる。各種学習、勉強をする者にとっては、不満である。（30歳代 男性 奈良市） ・ 現在の図書館のパソコンの数を増やしてほしい。（50歳代 男性 奈良市） 	趣旨反映	現在の県立図書館は、2館とも施設的な制約があるため、様々な面で拡充は困難ですが、新県立図書館開館までの間、いろいろと工夫をして可能な限りの対応を検討します。

2-4 1 その他の質問、ご意見（16件）

お寄せいただいたご意見	採否の別	県の考え方
<ul style="list-style-type: none"> ・案を読ませて頂きましたが、案と書いていながら、予算が明記していないのは、不可解です。まず、案にしっかりとどれほどの税金が使われるのか、明記してください。（男性） ・何にしても、時代に即した方針を良く吟味し、無駄な投資を控え、少しでも税金を有効に使うことを年頭において、事を進められたい。（男性） ・総合的にみて多額の費用を投じて建設する必要があるのかどうか疑問。コミュニケーションなど民間でできる。現行図書館を拡充して十分。（男性 奈良市） ・閲覧にどうして個室が必要なのか。（20歳代 女性 奈良市） ・新県立図書館整備について、県民が何を願っているかを知ってやっていることなのでしょうか。事前の分析はどうなっているのでしょうか。住民がやって欲しいと思っていないことを勝手にやってもらっては地方分権の基本精神に反します。（40歳代 男性 川西町） ・大安寺に移る積極的な意義は何なのか？駐車場 310 台と情報が前面で、「交通弱者」や「子どもルーム」というキーワードは登大路から移転する時点で消えていくのでしょうか。（40歳代 男性 奈良市） ・利用について何も具体的に記載されていないので、県民がどう利用できるかわかりやすくしてほしい。何度も説明会を開いてほしい。（40歳代 女性 奈良市） ・情報は万人が得ることのできるようインフラは整備されつつある。自宅でインターネットによっていくらでも入手できる。それをどうして公金を使って図書館のメインにしなければならないのか。誰でも情報を入手できるようになるのに、何故図書館がそのことに公金を使ってやらなければならないのか？（50歳代 男性 桜井市） ・私達の年代になると、横文字ことばに弱い。「ホワイエ」「レファレンス」等何のことかわからないので、日本語で誰が見てもわかるようにしてほしい。（50歳代 女性 橿原市） ・日本語で表示できる事（物）は、いたずらに横文字ことばにしないほしい。（60歳代 女性 桜井市） ・柿本知事はさまざまな大きな建物を作られておりますが、こどものための又県民全員が使う施設がありません。夏も冬も使えて遊ぶ施設がありません。例えば県民プールです。プールは県民全員で使えます。しかしながら奈良県のプールはとても恥ずかしい施設です。大阪や他府県には室内プールがあり競技もできる大きなドームプールがあります。大阪なみはやプール級の施設があってもよいと思い 	<p>趣旨反映</p>	<p>今回頂戴したご意見は、設計や運営計画の中でご説明した通り、新県立図書館整備に反映させて頂きたいと思っています。また、意見の募集、反映の方法など、意見募集の方法に関するご意見も今後の図書館整備並びに県政全体へのご意見として、参考にさせていただきます。</p>

<p>ます。(2つはあっても良い)私の長男の高校受験、大学受験のときなどは本当に図書館がほしかったです。でもそれは一時的な事です。全員が使える施設をまず作ってから、図書館も必要だし、文化ホールも必要です。でも私は一番に競技できるなみはや級の室内温水ドームプールを作って頂きたい。それが望みです。</p> <p>21世紀は皆が使える施設をまず造って頂きたいと思います。(40歳代 女性 平群町)</p> <ul style="list-style-type: none"> ・県政だよりに図書館のページを作って毎月利用できる催しのお知らせや本の紹介をしてもらえると便利。(50歳代 女性 奈良市) ・犯罪が急増している現在、地域社会の安全を守る防犯施設として期待する。(50歳代 男性 奈良市) ・図書館利用者カード発行(70歳代 男性 桜井市) ・設計者と会社の名前とを明記すべき。(50歳代 女性 斑鳩町) ・ここで吸い上げた意見がどうかされるのか、審議されるのかが不明。審議会の存在と委員名を明記すべき。(50歳代 女性 斑鳩町) 		
--	--	--

【参 考】

新奈良県立図書館の概要

所在地	奈良市大安寺町西1丁目	
敷地面積	約32,000m ²	
建築面積	約4,500m ²	
延床面積	約11,500m ²	
階 層	三層	
主要構造種別	鉄骨鉄筋コンクリート	
駐 車 場	バス5台 普通車310台	
駐 輪 場	約100台	
アクセス	近鉄新大宮駅から	徒歩約20分 バス約10分(あかしや公園前下車)
	JR 奈良駅から	徒歩約25分 バス15分(恋の窪二丁目下車)
基本設計者	日本・榎谷設計共同体	